

Hyper Text Marked-up Language

**Denis Szalkowski
Formateur consultant**

Sommaire

I. Présentation	5
A. Quelques dates	5
B. Qui gère le HTML ?	5
C. Technologies introduites dans HTML 4.....	5
D. Le DOM	5
E. Technologies utilisées.....	5
F. Éditeurs.....	6
1. Chiffres.....	6
2. Éditeurs HTML	6
3. EDI	6
4. Statistiques d'après la balise meta generator	7
G. Liens	8
II. Les étapes de la vie d'un site Web	9
A. Les compétences.....	9
B. Les différents types de site	9
1. Le site vitrine	9
2. Le site interactif.....	9
3. Le site dynamique.....	9
4. Le site de commerce électronique.....	9
C. Les étapes de la création du site	9
1. interview de la direction.....	9
2. Elaboration de la structure du site.....	10
3. Texte.....	10
4. Juridique.....	10
5. Portabilité, compatibilité.....	10
6. Tests	10
7. Vitesse.....	10
8. Audience/Référencement.....	11
D. Comment rater son site ?	11
E. Contenu type	11
F. Promotion du site	11
IV. Utilisation de FrontPage	13
A. Création de site Web.....	13
B. Options de site Web.....	14
C. Comportement de FrontPage	14
D. Barre d'affichage.....	15
E. Vérifier les liens	15
F. Visualiser votre page	15
G. Gestion des variables "meta".....	16
H. La palette contextuelle liée aux images.....	16
V. Éléments du langage	17
A. Structure d'une page Html.....	17
B. Les méta de la page de démarrage du site(index.htm)	17
1. Règles générales sur les méta.....	17
2. Principales méta.....	17
a) Les méta-name.....	17
b) Les méta-http	18
3. Page-Enter et Page-Exit(IE seulement)	18

4.	Les principaux keywords.....	20
5.	robots.txt	21
C.	Les balises Html	21
D.	La balise body	25
1.	Image Statique.....	25
2.	Marges sous Netscape.....	25
3.	Marges sous Ie.....	25
E.	Les couleurs	25
F.	Les formats d'image utilisés au niveau de la balise img	27
1.	Gestion des images	27
2.	Formats d'image.....	27
G.	Les liens.....	27
1.	Créer un lien	27
2.	les signets	27
H.	Les tableaux.....	27
1.	Centrer une image	27
2.	La balise spacer	27
I.	Les cadres	28
1.	L'élément frameset.....	28
2.	Iframe	28
J.	Remarques sur quelques balises	28
1.	A déconseiller (Html 3.2)	28
2.	Quelques balise propriétaires.....	28
3.	Insertion Image vidéo et multimédia.....	28
a)	Les formats vidéo.....	28
b)	Les formats sons.....	28
c)	Insérer une vidéo.....	29
4.	Liste de description (sorte de sommaire).....	29
a)	Tags.....	29
(1)	Début et fin de liste de description	29
(2)	Nom du terme.....	29
(3)	Description du terme défini	29
b)	Exemple.....	29
5.	Multi-colonage (Netscape).....	29
6.	Centrage	29
7.	Retrait.....	29
8.	Document à imprimer	29
K.	Gestion des formulaires sans Javascript.....	29
1.	Bouton image.....	29
2.	Envoi.....	29
L.	Incorporer un fichier PDF, une animation Flash.....	30
M.	Incorporer une applet java	30
1.	Html 3.2.....	30
2.	Html 4.0.....	30
N.	Les balises MAP, ISMAP	30
1.	Map.....	30
2.	Ismap	30
3.	Outil.....	30
O.	La balise ADDRESS	30
P.	Impression	30
Q.	Gestion du texte	31
R.	Les caractères spéciaux	31
S.	DIV et SPAN	32

1.	Préliminaires.....	33
2.	Les propriétés	33
3.	Exemple d'utilisation de DIV	33
4.	Sous FrontPage.....	33
VI.	Les feuilles de style ou CSS (Cascading Style Sheet)	34
A.	Définition.....	34
B.	Utilisation des styles	34
1.	En-tête de page (optionnel)	34
2.	Inscrire le code en commentaire	34
3.	Créer des styles locaux à la feuille.....	34
4.	Créer une feuille de style externe sous FrontPage	34
5.	Lier la page Html à une page CSS	35
C.	Exemple d'écriture de style au sein d'une page Html	35
1.	Dans le corps du document (passons vite.....)	35
a)	Paragraphe	35
b)	Balise DIV.....	35
2.	En en-tête (passons vite.....)	36
D.	Le CSS1	36
E.	Les pseudo-classes et pseudo-éléments	36
1.	Les pseudo-classes.....	36
2.	Les pseudo-éléments	36
F.	les sélecteurs contextuels (CSS1)	36
G.	Les éléments CLASS et ID : le CSS2.....	37
1.	Exemple avec une CLASS.....	37
2.	Exemple avec une ID (à noter le #) :	37
H.	Propriétés de styles (incontournable) : www.multimania.fr/webmaster/references	38
I.	Les unités employées au niveau des feuilles de styles	55
J.	Le paramètre MEDIA	56
1.	Valeurs.....	56
2.	Exemple d'utilisation du paramètre MEDIA	57
K.	La valeur inherit	57
L.	Import de feuille de style.....	57

I. Présentation

A. Quelques dates

1965	Ted Nelson à l'AMC ⁱ emploie le terme hypertexte. Naissance du projet Xanadu qui s'arrêtera en 1992
1994	Définition du CSS
1996	Ratification du HTML ⁱⁱ 3.2
12/1997	Ratification par le W3C du HTML 4.0 et de XML 1
Fin 1980	L'association CGA ⁱⁱⁱ crée le langage Gencode. L'ANSI ^{iv} , de son côté, crée le GML ^v . Fin des années 80, les deux langages fusionnent et constituent le SGML ^{vi} . Le SGML divise le document en trois parties : <ul style="list-style-type: none"> • la description du jeu de caractères • les données • le DTD^{vii} ou dictionnaire des balises Le HTML est dérivé du SGML.

B. Qui gère le HTML ?

Les spécifications sont édictées par l'ISO (International Standard Organization) et par l'IETF^{viii}

C. Technologies introduites dans HTML 4

- CSS^{ix} : Les feuilles de style permettent de scinder la mise en forme du contenu.
- Intégration d'effets dynamiques par Javascript ou Vbscript
- Remplacement de APPLET et IMG par OBJECT
- BUTTON, FIELDSET, LEGEND, LABEL et attribut accesskey : gestion des formulaires
- COL, COLGROUP, TBODY, TFOOT, THEAD : tableaux
- FRAME, FRAMESET, IFRAME, NOFRAMES : frames
- OBJECT et PARAM pour les objets
- SPAN, DIV : positionnement d'éléments et de blocs
- STYLE et attributs ID et CLASS : gestion des CSS
- MENU, DIR : inclut des éléments LI.

D. Le DOM^x

Les balises deviennent programmables par scripts. A chaque objet, peuvent être associés des événements. Les scripts doivent être indépendants de toute plate-forme. Ils peuvent être écrits dans n'importe quel langage.

E. Technologies utilisées

Source : www.securityspace.com/s_survey (1/1/2002)

Technology	Sites	Pourcentage
JavaScript	244486	42.73%
Frames	149822	26.19%
StyleSheets	112006	19.58%
Java	24228	4.23%
IFrames	20528	3.59%
GIF Images	360908	63.08%

Technology	Sites	Pourcentage
JPG Images	262750	45.93%
PNG Images	13009	2.27%
Flash/Shockwave	26933	4.71%

F. Éditeurs

1. Chiffres

Selon le Benchmark Group (novembre 2000), le taux de pénétration chez les prestataires Internet est le suivant :

Édition de site	Dreamweaver	79.4 %
	Éditeur de texte	51.4 %
	Frontpage	46.2 %
Développement	ASP	74%
	Java	68.5 %
	Php	57%
Bases de données	Access	73.4%
	Sql Server	71.3 %
	MySQL	60.8%

2. Éditeurs HTML

Un seul outil ne peut pas suffire.

Logiciel	Version	Éditeur	Site	Technologies	Coût Ht
HotMetal Pro	4.0	SoftQuad International	www.sq.com		1000
PageMill	3.0	Adobe			
Golive	4.0	Adobe		ASP, XML, PDF, Javascript, Dhtml, MOV	2500
Frontpage	2000	Microsoft	www.microsoft.com	Dhtml, CSS 2.0	
Webexpert	2000	Visicom Media	www.visic.com	Httml, Dhtml, Javascript	400
HotDog Pro		Anawave	www.anawave.com		
Dreamweaver					
NetObjects Fusion	4.0	Alpha Média			
Web Editor	3.0	Namo	www.namo.com		Shareware
Home Page	2.0	Claris			
SiteMaestro		DDTEC			
Web Graphics Suite		Corel	www.corel.com		
Navigator Gold		Netscape	www.netscape.com		
Symposia Pro		Grif SA			
Web Publisher		Asymetrix			
Visual Page		Symantec			
Home Site		Alpha Média			
Web Construction Kit		Pierre Soft			Shareware
Alchemy		Next Wave Software	www.stromsturge.com		
QuickSite		DeltaPoint	www.deltapoint.com		
Spider		InContext	www.incontext.com		
HTMLed Pro		W3 Internet Server	www.eucanect.com		
Web Factory		Brooklyn North	www.brooknorth.com		

3. EDI^{xi}

Logiciel	Version	Éditeur	Site	Accès Sgbd	Middelware	Technologies	Coût Ht
Cold Fusion	4.0	Alpha Média	www.allaire.com		Corba, OLE Db		
Dreamweaver Ultradev	4	Macromedia	www.macromedia.com	Odbc		Asp, Jsp, Vbscript, Javascript	
Interdev		Microsoft				Asp	
HAHTsite		HAHT Software		Accès SAP/R3	Corba	Java JDK 1.2, ActiveX	13000
Hot Metal Intranet Publisher		SoftQuad					2295

Logiciel	Version	Éditeur	Site	Accès Sgbd	Middelware	Technologies	Coût Ht
Website Pro		O'Reilly		Odbc		Asp, Javascript, Perl, Python, Vbscript	

4. Statistiques d'après la balise meta generator

Source : www.securityspace.com/s_survey (1/1/2002)

L'échantillon de ce sondage est basé sur 4208135 de 572108 sites. La balise meta generator est présente sur 178912 sites, soit 31.27% des sites visités.

Logiciel	Count	Percent
Microsoft FrontPage	82275	14.38%
Netscape Composer	22452	3.92%
Adobe GoLive	12411	2.17%
Adobe PageMill	9400	1.64%
Microsoft FrontPage Express	6261	1.09%
NetObjects Fusion	6109	1.07%
Microsoft Word	3522	0.62%
Golive CyberStudio	2645	0.46%
HotMetal Pro	2560	0.45%
IBM HomePage Builder	2440	0.43%
Microsoft Publisher	2027	0.35%
Namo WebEditor	1329	0.23%
Visual Page	1167	0.20%
bbedit	1025	0.18%
Arachnophilia	784	0.14%
Sausage Software	710	0.12%
Microsoft Visual Studio	710	0.12%
DreamWeaver	505	0.09%
Symantec Visual Page	433	0.08%
StarOffice	290	0.05%
htmléd	263	0.05%
MicroVision Development	259	0.05%
Corel WordPerfect	160	0.03%
Allaire	149	0.03%
analog	148	0.03%
Frontier	143	0.02%
IBM NetObjects TopPage	140	0.02%
NetObjects Authoring	131	0.02%
Elemental Software	117	0.02%
Lotus Domino	89	0.02%
Microsoft Developer Studio	83	0.01%

Logiciel	Count	Percent
Cosmo Create	71	0.01%
Internet Assistant for Word	70	0.01%

G. Liens

<http://developpeurs.journaldunet.com>
<http://guide.ungi.net>
<http://hotwired.lycos.com/webmonkey/authoring>
<http://idocs.com>
<http://members.tripod.com/chris117>
<http://msdn.microsoft.com/workshop/author/dynstyle/styles.asp>
<http://nephi.unice.fr/CoursHTML>
<http://validator.w3.org>
<http://www.2001webmaster.com>
<http://www.aide4web.com>
<http://www.allhtml.com>
<http://www.all-links.com/dynamic>
<http://www.allprog.com>
<http://www.biblioscript.com>
<http://www.boileau.org>
<http://www.ccim.be/ccim328/html>
<http://www.december.com/html>
<http://www.developpeur.net>
<http://www.devx.com>
<http://www.docsdunet.com>
<http://www.epita.net/developpement.htm>
<http://www.geocities.com/SouthBeach/Palms/8153/htmltutor.html>
<http://www.htmlgoodies.com>
<http://www.htmlguru.com>
<http://www.htmlhelp.com>
<http://www.infini-fr.com>
<http://www.insidedhtml.com>
<http://www.jsworld.com>
<http://www.lissaexplains.com/french>
<http://www.megagiciel.com/conseils/cours-html>
<http://www.multimania.com/mbolo>
<http://www.pageresource.com>
<http://www.page-web.com>
<http://www.philgate.com/web/>
<http://www.praktica.net/fr/pages/intro/intro.php3>
<http://www.progar.com>
<http://www.programmationworld.com>
<http://www.programmingtutorials.com>
<http://www.progweb.com>
<http://www.siteexperts.com>
<http://www.toutjavascript.com>
<http://www.ungi.com>
<http://www.w3.org/MarkUp>
<http://www.w3.org/Style>
<http://www.w3.org/TR/1999/PR-html40-19990824>
<http://www.w3.org/TR/html401>
<http://www.w3.org/TR/REC-CSS2>
<http://www.w3.org/TR/REC-HTML40>
<http://www.w3.org/TR/REC-html40/index/elements.html>
<http://www.w3schools.com>
<http://www.webdeveloppeur.com>
<http://www.webreference.com>
<http://www.zdnet.com/devhead>
<http://www2.imagiware.com/RxHTML>

II. Les étapes de la vie d'un site Web

A. Les compétences

Plus les équipes sont grandes, plus le temps à les coordonner croît de façon exponentielle. On ne s'impose pas graphiste ou programmeur en utilisant les assistants dont disposent aujourd'hui la plupart des générateurs Html.

- Compétences éditoriales : le rédacteur
- L'intégrateur chargé de la mise en page et de l'architecture du site : compétences en PAO
- Graphisme : le créatif
- Développement / Programmation: le scripteur
- Gestion de données : l'administrateur de base de données
- Flux des informations (liaison entre les pages) : l'intégrateur
- Gestionnaire réseau : l'administrateur réseau en charge de l'infrastructure et de la sécurité
- Management : le chef de projet
- Juriste : respect des règles au niveau de la mise en ligne d'images et de constitution de base de données

B. Les différents types de site

1. Le site vitrine

Il n'exige aucune compétence particulière, à l'exception d'un certain talent "graphique". Vous pouvez utiliser des hébergeurs gratuits en utilisant un dépôt de domaine avec redirection. Les animations peuvent être réalisées par des GIF animés.

2. Le site interactif

Ce type de site nécessite que vous maîtrisiez Javascript ou Actionscript (si vous employez Flash). Techniquement, il n'y a aucune restriction particulière. L'interprétation du code se fait par le navigateur. En Javascript, les animations sont incorporées par des effets DHTML.

3. Le site dynamique

Vous devez maîtriser la programmation et les bases de données relationnelles. Selon le serveur de l'hébergeur, vous pourrez mettre en place la technologie PHP (Linux + Apache + MySQL) ou les ASP (Windows NT/2000 + IIS + Access ou SQL Server), Perl ou tout autre langage CGI (Common Gateway Interface).

Dans ce cadre, vous pouvez effectuer les paiements en les confiant par lien à des organismes financiers ou bancaires.

4. Le site de commerce électronique

Ce type de site n'est possible qu'au travers de produits spécialisés tels que Cold Fusion, Websphere ou Biztalk. Votre structure doit disposer d'une certaine surface, voire d'une surface certaine.

C. Les étapes de la création du site

1. interview de la direction

- Quelle type de site ?
- Quelle image souhaitez-vous véhiculer ?
- Que font les concurrents ou les entreprises du secteur d'activité ?
- Quels sont vos objectifs ?
- Quelles sont vos cibles ?
- Quel contenu (Organisation hiérarchique, linéaire ou en réseau, en étoile) ? Combien de temps nécessaire ? Quels parcours ?
- Quel budget ? Quel financement ? Faut-il utiliser la publicité ?
- Quels moyens ? Quelle infrastructure ? Streaming vidéo ? Commerce électronique ?

- Quelles informations recueillir sur les internautes ? Selon quelles modalités (feed-back)
- Définir la charte graphique (couleurs, polices)
- Outils de mesure d'audience ?
- Le story-board ? Qui fait quoi ?

2. Elaboration de la structure du site

- Construire son contenu autour d'un thème, d'une idée originale accrocheuse qui permettra de maintenir l'audience
- Soigner la page d'accueil du site. Elle doit être rapide à télécharger.
- Chaque page doit avoir un objectif clairement défini. Soigner le titre. Le contenu doit être clair et exige des talents de rédacteur.
- Les informations affichées doivent être "utiles" et mises en pages correctement.
- Éviter les pages trop longues
- Le contenu créatif ne doit pas masquer le contenu réel des pages.
- Se mettre dans la peau du client (de la cible). Éviter de se faire plaisir : le graphisme doit apporter une véritable valeur ajoutée. Le graphisme est au service du site et non l'inverse.
- Dessiner les parcours en fonction des cibles
- Appliquer la règle des trois clics
- Appliquer la charte graphique
- Définir un plan du site ou employer un outil de recherche
- Organiser le rangement de vos images, photos, sons et textes sur le site.
- Contrôler la qualité des liens. Insérer un lien de retour vers la page d'accueil ou une page de menu.
- Les boutons de retour et l'iconographie de façon générale doivent être homogènes tout au long du site.

3. Texte

- Rassembler la documentation en vue de la rédaction des textes
- Restez simple et clair. Ne chargez pas les contenus en matière de texte. Au pire, faites des liens vers des pages qui développent le contenu. Utilisez des titres synthétisant des contenus plus développés. Trop de texte tue l'audience.
- Évitez les fautes d'orthographe.
- Laissez suffisamment de blocs vides dans les pages comprenant beaucoup de texte.

4. Juridique

- Contrôler les aspects juridiques : contrats, images, liens hypertexte, partenariats
- Effectuer la Déclaration CNIL au cas où le site recueillerait des données personnelles en vue de la constitution de fichiers (cookies, livre d'or).

5. Portabilité, compatibilité

- Veiller à assurer la portabilité du projet tant au niveau du client que du serveur.
- Convertir les images en GIF, JPEG ou PNG.
- Tester avant de mettre en ligne en utilisant tous les navigateurs et toutes les résolutions.

6. Tests

- Imprimez vos pages. Le support papier vous permettra d'isoler des défauts visuels
- Faites tester le site par une garde rapprochée en recueillant toutes les remarques.

7. Vitesse

- Le temps de chargement optimal est de 8 s. 30 s sont insupportables. Les images doivent être ramenées à 72 dpi. Adaptez vos pages au débit du client sans pour autant dénaturer votre site. Offrez des alternatives pour ceux qui ne disposent pas des outils pour lire correctement vos pages (Conseils d'utilisation). Favorisez les arrière-plans simples et monochromes : tant que le fond ne s'affiche pas, le contenu ne peut pas apparaître. En cas de téléchargement de documents, informez les internautes du temps.
- Évaluer le temps de réalisation du site : le temps de réalisation d'une page est de 2 à 4 heures pour des gens aguerris. La page d'accueil exige de 6 à 16 heures de travail pour des gens avertis.

8. Audience/Référencement

- Informer de la disponibilité de votre site une garde rapprochée avant de procéder au référencement
- Évaluer l'audience de façon discrète en évitant les compteurs

D. Comment rater son site ?

- Acheter une pile d'ouvrages sur les technologies du Web
- Faire confiance aux experts
- Prenez le temps d'observer la concurrence
- Votre site n'est affaire que de technique.
- Cherchez le prestataire le moins cher ou le plus cher.
- Diffusez un appel d'offres
- Fixez des délais intenable
- Créez une page d'accueil de poids
- Rendez-vos pages "verbeuses"
- Obligez vos visiteurs à utiliser des plugs-ins ou à remplir des formulaires

E. Contenu type

- Communiquer : presse-book, événements, newsletter, formulaire, email, coordonnées
- Historique, présentation de l'entreprise (informations légales)
- Information financière : budgets, actions, résultat
- Informations techniques sur les produits et services (SAV, FAQ, mises à jour)
- Ressources humaines : organigramme, postes à pourvoir, CV, espace privé pour le personnel de l'entreprise (congés, plan de carrière, indices)
- Produits et services (catalogue, commandes, suivi des commandes)
- Feed-back : livre d'or
- Page de liens
- Plan du site

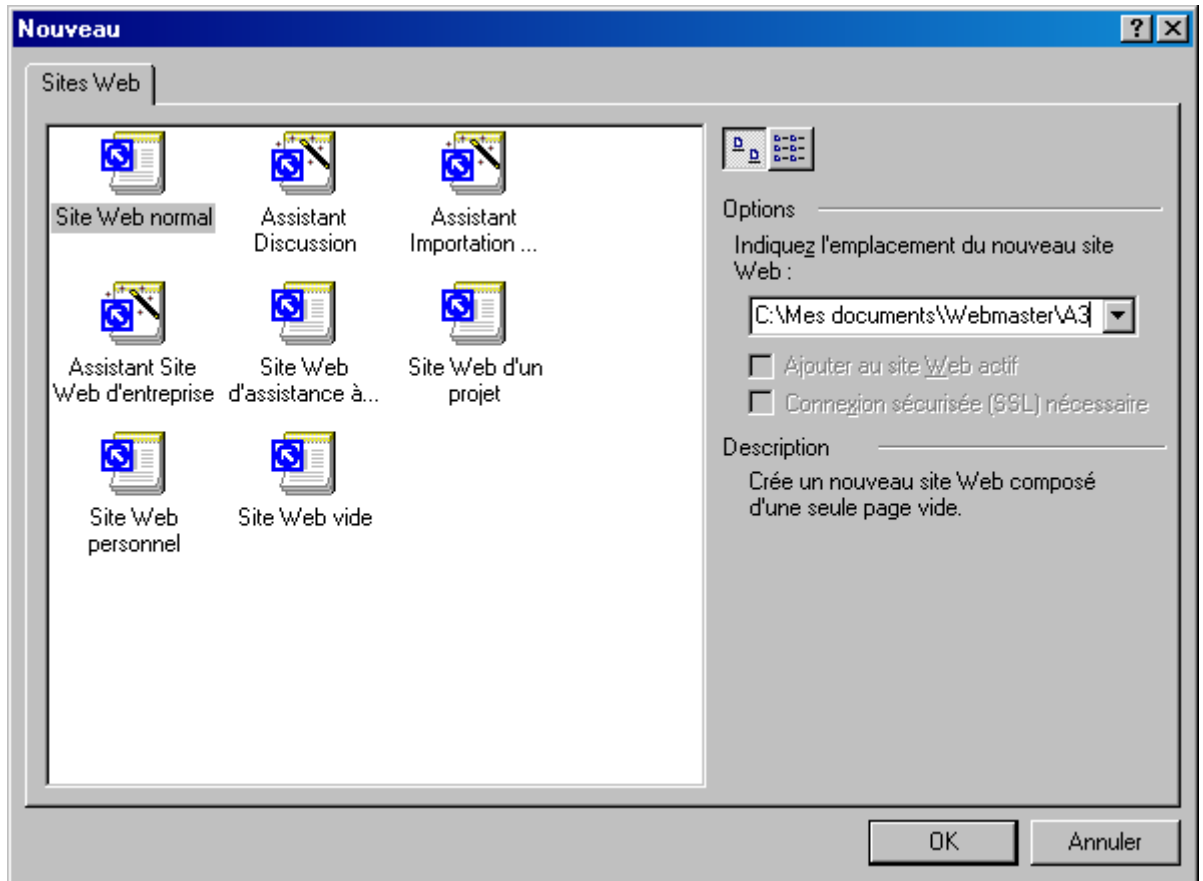
F. Promotion du site

- Utiliser des webcams lors d'événements particuliers
- Mises à jour (moyens) : être réactifs aux remarques des visiteurs, Effectuer une communication sur votre site Web
- Newsletter (confirmation, désabonnement)
- Forum
- Référencement
- Mesurer l'audience et communiquer

IV. Utilisation de FrontPage

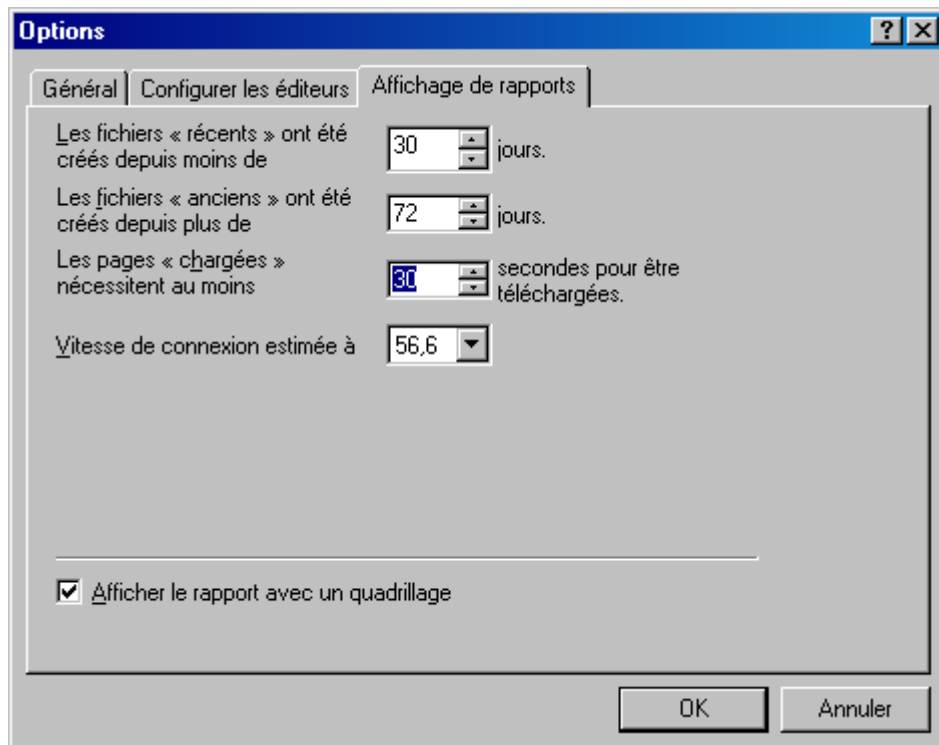
A. Création de site Web

Après avoir lancé Frontpage, choisissez dans le menu **Fichier | Nouveau**. A partir de la Boîte de dialogue ci-contre, tapez le chemine d'accès au dossier de votre disque dur qui stockera les fichiers du site.



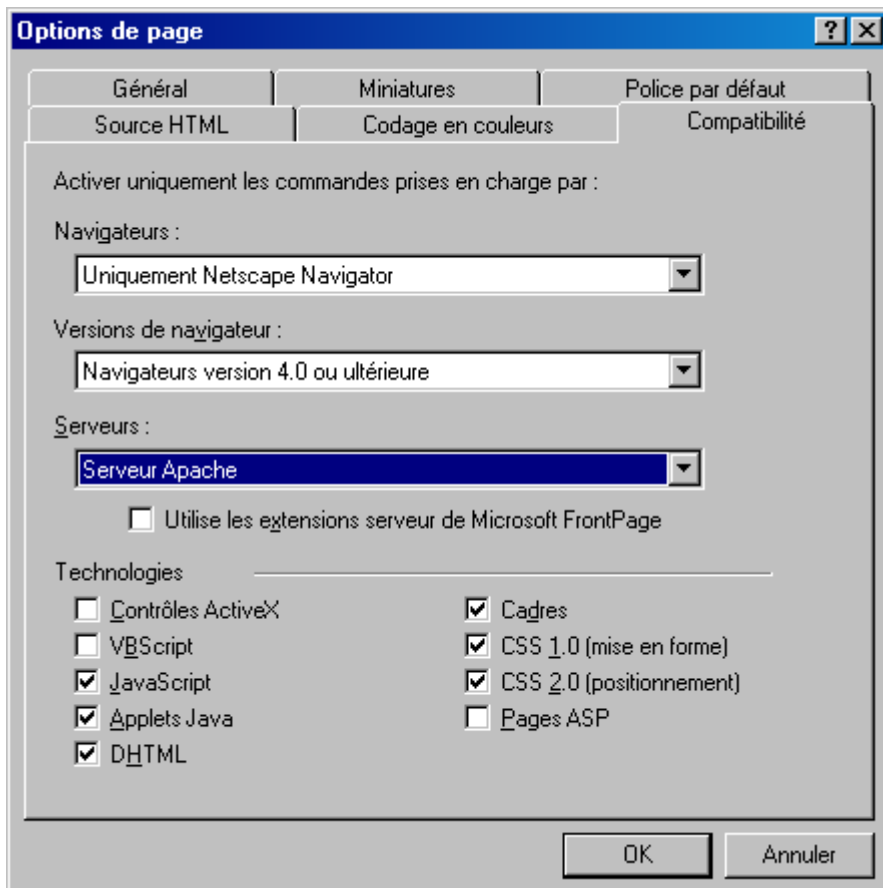
B. Options de site Web

Afin de visualiser le temps d'affichage de vos pages Web (au niveau de la barre d'état ou au niveau des pages chargées dans le mode d'affichage Rapports), choisissez, dans **Outils | Options**, le débit qui correspond à vos visiteurs et une limite de chargement de 8 à 20 s. 30 s est le délai au-delà duquel on est assuré que la page ne sera jamais visitée.









C. Comportement de FrontPage

Pour que votre site soit vu correctement par les internautes qui disposent de Netscape, introduisez dans **Outils | Options de page** les paramètres les plus "standards".



D. Barre d'affichage

	Page	affichage du site et des contenus des pages (mode courant)
	Dossiers	affichage à la façon de l'explorateur Windows N'oubliez pas d'actualiser votre site (F5) si vous copiez des fichiers dans le dossier correspondant à votre site par le biais de l'explorateur.
	Rapports	audit sur le site (liens hypertexte rompus, temps de chargement trop importants)
	Navigation	structure du site
	Liens hypertexte	par clic droit, vous pouvez afficher les liens vers les images
	Tâches	Votre pense-bête

E. Vérifier les liens

Dans le mode d'affichage Rapports, afin de contrôler la qualité des liens hypertexte, sélectionnez, dans la liste déroulante, de la barre flottante Liens hypertexte rompus et cochez l'icône de droite au niveau de cette barre.

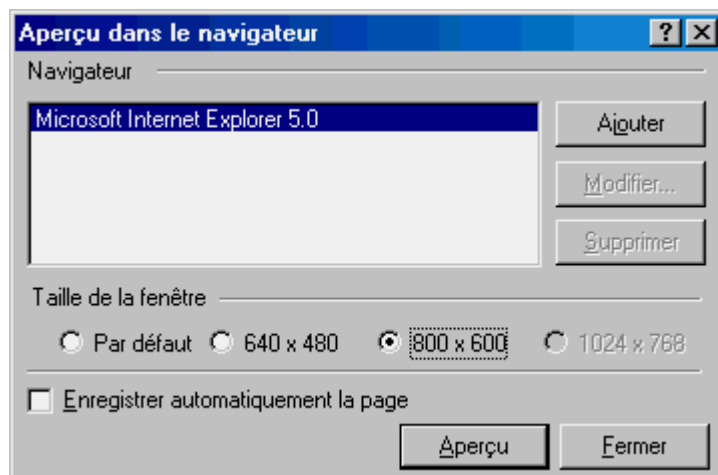


F. Visualiser votre page

Pour visualiser votre page (en dehors du mode Aperçu au niveau de l'onglet de votre page très "imparfait"), allez dans le menu **Fichier | Aperçu dans le navigateur**.

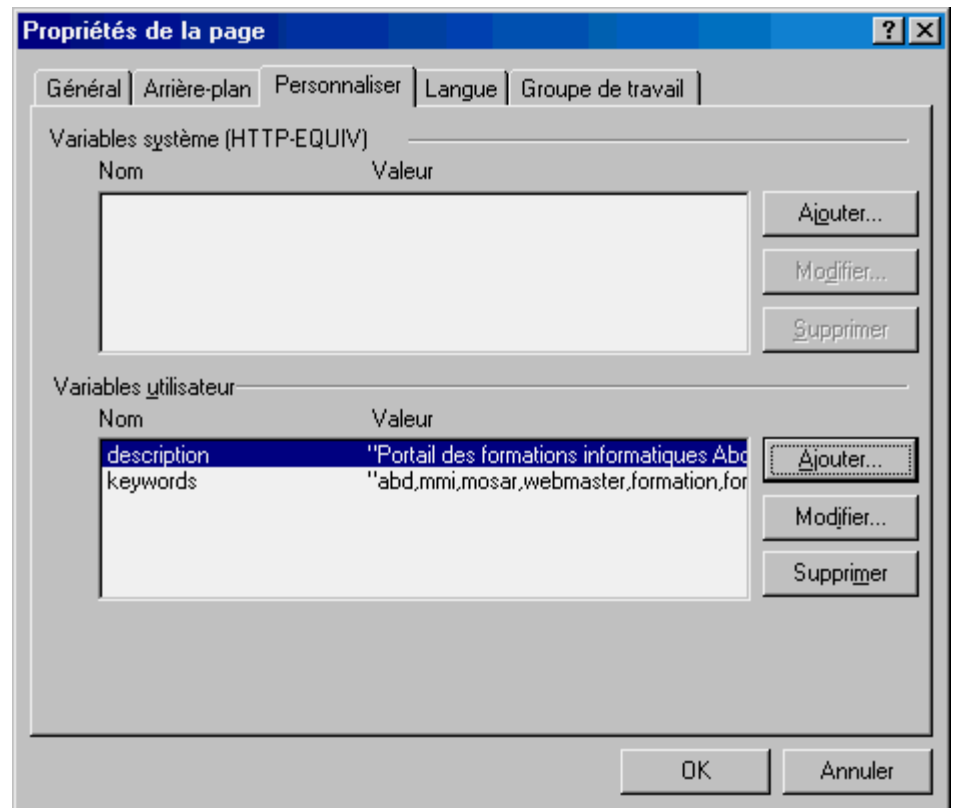
Sélectionnez le navigateur de votre choix.

Pour réellement visualiser la page dans une résolution différente, passez plutôt par les propriétés de l'affichage Windows.



G. Gestion des variables "meta"

Les variables "système" donnent des informations à votre navigateur d'ordre "comportementale", alors que les variables "utilisateur" fournissent les éléments nécessaires au robot des moteurs de recherche pour indexer vos pages.



H. La palette contextuelle liée aux images

Après avoir cliqué sur une image de votre page, la palette ci-dessous apparaît au bas de votre écran. Elle vous permet de mettre votre image en avant ou en arrière plan et de définir des zones réactives.



V. Éléments du langage

A. Structure d'une page Html

```
<html>
  <head>
  </head>
  <body>
  </body>
</html>
```

B. Les méta de la page de démarrage du site(index.htm)

C'est la page à soigner en priorité. Elle doit être légère, ne pas comporter d'animations nécessitant de plug-ins, intégrer les méta.

Au niveau de cette page, vous devez installer les balises meta nécessaires aux spiders.

```
<meta name="robots" content="noindex | index | all | none | follow | nofollow">
<meta name="author" content="Denis Szalkowski">
<meta name="keywords" content="DSFC, formateur,consultant,denis,szalkowski">
<meta name="description" content="DSFC Denis Szalkowski Formateur consultant, ">
```

1. Règles générales sur les méta

Il existe deux types de méta :

- Les meta structurant le Comportement du navigateur
 1. <meta http-equiv="Content-Type" content="text/html; charset=iso-8859-1">
 2. <meta http-equiv="refresh" content="2;url=sommaire.htm">
- les meta donnant des indications au spider
 3. <meta name="description" content="Portail des formations informatiques Abd, Mmi, Webmaster">
 4. <meta name="keywords" content="abd,mmi,mosar,webmaster,formation,formations">
 5. <meta name="keywords" lang="fr" content="abd,mmi,mosar,webmaster,formation,formations">

En janvier 2001, Olivier Andrieu a publié une étude sur les mots les plus utilisés sur le Web francophone :

2. Principales méta

Une balise META a comme attributs :

- name : qui contient le nom de l'information
- contents : qui est le contenu de cette information
- lang : qui indique la langue de l'information

a) Les méta-name

author	:	donnez comme valeur le nom de l'auteur, aucune contrainte d'écriture,
description	:	une brève description de la page, qui pourra être affichée par les moteurs de recherche dans leurs pages de réponses,
keywords	:	les mots-clés à retenir pour l'indexation dans les moteur,
reply-to	:	adresse email associée à la page
generator	:	utilisé par les éditeurs de pages (Dreamweaver, Golive, Front Page...),
copyright	:	donnez comme valeur le nom du possesseur des droits d'auteur,
robots	:	plusieurs possibilités de réponses standards
	index	: le robot doit indexer la page,
	noindex	: le robot ne doit pas indexer la page,
	follow	: le robot doit suivre les liens de la page,
	nofollow	: le robot ne doit pas suivre les liens de la page,

	all	:	équivalent à 'index, follow',
	none	:	équivalent à 'noindex, nofollow'.
revisit-after	:		indique en jours le délai souhaité par le site pour la prochaine visite du moteur.
language	:		préférez la balise content-language

b) Les méta-http

pragma	:	Interdit la mise dans le cache de la page par le navigateur Exemple : META http-equiv="Pragma" content="no-cache">
refresh	:	Rafraichissement de la page toutes les X secondes
content-type	:	Type du document HTML <meta http-equiv="Content-Type" content="text/html; charset=iso-8859-1">
content-language	:	Langue du contenu de la page.
Expires	:	Date d'expiration du site <meta http-equiv="expires" content="Mon, 31 Dec 2001 23:59:59 GMT">

3. Page-Enter et Page-Exit(IE seulement)

Internet Explorer reconnaît et interprète une balise META qui permet de créer un effet à l'arrivée sur la page de façon automatique. Il existe 22 effets différents, et tous sont paramétrables en terme de vitesse d'exécution.

- Effet 0 : un carré se ferme depuis l'extérieur de l'ancienne page pour laisser apparaître la page demandée,
- Effet 1 : un carré s'ouvre au centre de l'ancienne page pour laisser apparaître la page demandée,
- Effet 2 : un cercle se ferme depuis l'extérieur de l'ancienne page pour laisser apparaître la page demandée,
- Effet 3 : un cercle s'ouvre au centre de l'ancienne page pour laisser apparaître la page demandée,
- Effet 4 : une ligne monte depuis le bas de la page pour laisser apparaître la page demandée,
- Effet 5 : une ligne descend depuis le haut de la page pour laisser apparaître la page demandée,
- Effet 6 : une ligne part de la gauche vers la droite de la page pour laisser apparaître la page demandée,
- Effet 7 : une ligne part de la droite vers la gauche de la page pour laisser apparaître la page demandée,
- Effet 8 : comme l'effet '6' mais six lignes laissent apparaître la page demandée,
- Effet 9 : comme l'effet '5' mais six lignes laissent apparaître la page demandée,
- Effet 10 : briques rectangulaires réparties sur toute la page laissent apparaître la page demandée horizontalement,
- Effet 11 : briques rectangulaires réparties sur toute la page laissent apparaître la page demandée verticalement,
- Effet 12 : des pointillés constituent au fur et à mesure la page demandée,
- Effet 13 : deux lignes verticales partent de la gauche et de la droite vers le centre de la page pour laisser apparaître la page demandée,
- Effet 14 : deux lignes verticales partent du centre vers la gauche et de la droite de la page pour laisser apparaître la page demandée,
- Effet 15 : deux lignes horizontales partent du haut et du bas vers le centre de la page pour laisser apparaître la page demandée,
- Effet 16 : deux lignes horizontales partent du centre vers le haut et le bas de la page pour laisser apparaître la page demandée,
- Effet 17 : une ligne oblique (\) part de la droite vers la gauche pour laisser apparaître la page demandée,
- Effet 18 : une ligne oblique (/) part du bas vers le haut pour laisser apparaître la page demandée,
- Effet 19 : une ligne oblique (/) part de la gauche vers la droite pour laisser apparaître la page demandée,
- Effet 20 : une ligne oblique (\) part du bas vers le haut pour laisser apparaître la page demandée,
- Effet 21 : une multitude de lignes horizontales se forment pour laisser apparaître la page demandée,
- Effet 22 : une multitude de lignes verticales se forment pour laisser apparaître la page demandée,
- Effet 23 : le navigateur choisit aléatoirement parmi les 23 effets précédents.

Les paramètres de la balise sont :

- duration : le temps d'exécution de l'effet, en secondes,
- transition : le numéro de l'effet.

```
<meta http-equiv="Page-Enter" content="RevealTrans(Duration=5,Transition=1)">
```


4. Les principaux keywords

Moyenne	Voilà	Yahoo! France	Lycos France	Nomade	Looksmart France	Altavista France	Excite France	Ecila	MSN France	Spray	Francité
1. Sexe	1. Gratuit	1. Sexe	1. Sexe	1. Internet	1. Yahoo	1. SMS	1. Photo	1. MP3	1. Sexe	1. Sexe	1. Sexe
2. MP3	2. France	2. MP3	2. Gratuit	2. Photo	2. Lycos	2. Chat	2. Gratuit	2. Carte de vœux	2. Chat	2. Vidéo	2. Gratuit
3. Photos	3. Paris	3. Webcam	3. Photo	3. MP3	3. MP3	3. DivX	3. Vidéo	3. Pokemon	3. Porno	3. Sex	3. Sex
4. Jeux	4. Carte	4. Pokemon	4. MP3	4. France	4. Lingerie	4. Horoscope	4. MP3	4. Webcam	4. Sex	4. MP3	4. Photo(s)
5. Gratuit	5. Jeux	5. Emploi	5. Jeux	5. Jeux	5. Chat	5. Emploi	5. Jeux	5. Humour	5. MP3	5. Chat	5. Nue(s)
6. Chat	6. WWW	6. Jeux	6. France	6. Gratuit	6. Hotmail	6. MP3	6. Paris	6. Caramail	6. Pokemon	6. Musique	6. Jeux
7. Vidéo	7. Photos	7. SMS	7. Carte	7. Paris	7. Caramail	7. Pokemon	7. Annuaire	7. Vente en ligne	7. Musique	7. Cinéma	7. Québec
8. Pokemon	8. Vidéo	8. Annuaire	8. Vidéo	8. Photos	8. Voilà	8. Cartes de vœux	8. Musique	8. Informatique	8. Hotmail	8. Vente	8. Carte
9. France	9. Cartes	9. Chat	9. Paris	9. Musique	9. ANPE	9. Immobilier	9. Chat	9. Logiciels	9. Jeux	9. Vidéos	9. France
10. Paris	10. Photos	10. ANPE	10. Emploi	10. Location	10. SNCF	10. Jeux	10. Webcam	10. Matériel	10. Horoscope	10. Annonces	10. MP3

5. robots.txt

Pour certains spiders, Le fichier robots.txt a pour but d'éviter d'indexer vos pages. Ce fichier doit être stocké à la racine de votre site

La structure d'un fichier robots.txt est la suivante :

```
User-agent: *
Disallow: /css/
Disallow: /images/
Disallow: /scripts/
```

Le champ User-agent permet de déterminer les documents auxquels le spider peut accéder.

Le champ mot Disallow spécifie les répertoires à ne pas explorer.

Les champs peuvent être saisis indifféremment en minuscules ou en majuscules.

Le dièse en début de ligne (#) indique un commentaire.

Voici une liste des sites qui parle de ce fichier robots.txt :

- <http://info.webcrawler.com/mak/projects/robots/active.html>
- <http://info.webcrawler.com/mak/projects/robots/active/html/index.html>
- <http://www.searchtools.com/info/robots/robots-txt.html>
- <http://www.tardis.ed.ac.uk/~sxw/robots/check/>

C. Les balises Html

Balise	Présence d'attributs	Attributs	Balise fermante	Description
!DOCTYPE	Non		Non	Version du HTML utilisé
!-- --	Non		Non	Commentaire
A	Oui	ACCESSKEY , CHARSET , COORDS , HREF , HREFLANG , NAME , REL , REV , SHAPE , TABINDEX , TARGET , TYPE	Oui	Lien
ABBR	Non		Oui	Abréviation
ACRONYM	Non		Oui	Acronyme
ADDRESS	Non		Oui	Adresse électronique
APPLET	Oui	ALIGN , ALT , ARCHIVE , CODE , CODEBASE , HEIGHT , HSPACE , MAYSCRIPT , NAME , OBJECT , VSPACE , WIDTH	Oui	Appel d'applets Java
AREA	Oui	ACCESSKEY , ALT , COORDS , HREF , ISMAP , NOHREF , NOTAB , SHAPE , TABINDEX , TARGET , USEMAP	Non	Zone d'image
B	Non		Oui	Gras
BASE	Oui	HREF , TARGET	Non	Adresse de base
BASEFONT	Oui	COLOR , FACE , NAME , SIZE	Non	Police par défaut
BDO	Non		Oui	Direction du texte
BGSOUND	Oui	LOOP , SRC	Oui	Fond sonore
BIG	Non		Oui	Gras
BLINK	Non		Oui	Caractères clignotants
BLOCKQUOTE	Non	CITE	Oui	Bloc de citation
BODY	Oui	ALINK , BACKGROUND , BGCOLOR , BGPROPERTIES , BOTTOMMARGIN , LEFTMARGIN , LEFTMARGIN , LINK , MARGINHEIGHT , MARGINWIDTH , ONLOAD , ONUNLOAD , RIGHTMARGIN , TEXT , TOPMARGIN , VLINK ,	Oui	Corps du document

Balise	Présence d'attributs	Attributs	Balise fermante	Description
		ONBLUR , ONFOCUS		
BR	Oui	CLEAR	Non	Saut de ligne
BUTTON	Non	ACCESSKEY , NAME , VALUE , TYPE , DISABLED , TABINDEX , USEMAP , ONFOCUS , ONBLUR	Oui	Bouton
CAPTION	Oui	ALIGN , VALIGN	Oui	Légende de tableau
CENTER	Non		Oui	Centrage des éléments
CITE	Non		Oui	Citation
CODE	Non		Oui	Code source
COL	Oui	ALIGN , CHAR , CHAROFF , SPAN , VALIGN , WIDTH	Non	Regroupement de colonnes
COLGROUP	Non	ALIGN , CHAR , CHAROFF , SPAN , VALIGN , WIDTH	Oui (optionnelle)	Regroupement de colonnes
COMMENT	Non		Oui	Commentaire
DD	Non		Oui (optionnelle)	Définition des éléments dans une liste
DEL	Non	CITE , DATETIME	Oui	Section supprimée
DFN	Non		Oui	Définition
DIR	Non		Oui	Liste à plusieurs dimensions
DIV	Oui	ALIGN , NOWRAP	Oui	Division au sein du document
DL	Oui		Oui	Liste de définitions
DT	Non		Oui (optionnelle)	Terme de la définition dans une liste
EM	Non		Oui	Mise en évidence du texte
EMBED	Oui	ALIGN , ACCESSKEY , AUTOPLAY , AUTOSTART , BORDER , BGCOLOR , CONTROLS , HIDDEN , HEIGHT , HIDDEN , HSPACE , LOOP , MENU , NAME , PALETTE , PLUGINSOURCE , QUALITY , SCALE , SRC , SWILVECONNECT , TYPE , UNITS , VSPACE , WIDTH	Oui	Éléments multimédias
FIELDSET	Non		Oui	Création d'un groupe d'éléments dans un formulaire
FONT	Oui	COLOR , FACE , SIZE	Oui	Police
FORM	Oui	ACCEPT-CHARSET , ACTION , ENCTYPE , METHOD , NAME , TARGET	Oui	Formulaire
FRAME	Oui	BORDERCOLOR , FRAMEBORDER , LONGDESC , MAGINHEIGHT , MARGINHEIGHT , NAME , NORESIZE , SCROLLING , SRC	Non	Cadre
FRAMESET	Oui	BORDER , BORDERCOLOR , COLS , FRAMEBORDER , FRAMESPACING , ROWS , ONBLUR , ONFOCUS , ONLOAD , ONUNLOAD	Oui	Collection de cadres
H1	Oui	ALIGN	Oui	Titre
H2	Oui	ALIGN	Oui	Titre
H3	Oui	ALIGN	Oui	Titre
H4	Oui	ALIGN	Oui	Titre
H5	Oui	ALIGN	Oui	Titre
H6	Oui	ALIGN	Oui	Titre
HEAD	Non	PROFILE	Oui	En-tête du document
HR	Oui	ALIGN , COLOR , NOSHADE , SIZE , WIDTH	Non	Barre
HTML	Non	VERSION , LANG , DIR	Oui	Document HTML

Balise	Présence d'attributs	Attributs	Balise fermante	Description
I	Non		Oui	Italique
IFRAME	Oui	ALIGN, FRAMEBORDER, HEIGHT, HSPACE, LANG, LONGDESC, MAGINHEIGHT, MARGINHEIGHT, NAME, SCROLLING, SRC, TITLE, VSPACE, WIDTH	Oui	Cadre unique
ILAYER	Oui		Oui	Définition des couches (layers) sous Netscape. Position absolue
IMG	Oui	CONTROLS, ALT, BORDER, DYNsrc, HSPACE, ISMAP, LONGDESC, LOOP, LOWSRC, SRC, NAME, START, USEMAP, VSPACE, HEIGHT, WIDTH, ALIGN, ONABORT, ONERROR, ONLOAD	Non	Image
INPUT	Oui	ACCEPT, ACCESSKEY, ALIGN, ALT, CHECKED, DISABLED, LANG, MAXLENGTH, NAME, NOTAB, READONLY, SIZE, SRC, TABINDEX, TITLE, TYPE, USEMAP, VALUE, ONBLUR, ONCHANGE, ONFOCUS, ONSELECT	Non	Champs de formulaire
INS	Non	CITE, DATETIME	Oui	Élément inséré
ISINDEX	Oui		Non	Définition d'un fichier de recherche (script CGI)
KBD	Non		Oui	Télétypes
LABEL	Non	ACCESSKEY, DISABLED, FOR, TABINDEX, ONFOCUS, ONBLUR	Oui	Étiquette d'un élément d'un formulaire
LAYER	Oui		Oui	Définition des couches (layers) sous Netscape. Position absolue
LEGEND	Non	ACCESSKEY, ALIGN	Oui	Légende d'un élément d'un formulaire
LI	Oui	TYPE, VALUE	Oui (optionnelle)	Élément d'une liste
LINK	Oui	CHARSET, HREF, HREFLANG, MEDIA, REL, REV, TYPE	Non	Lien vers un fichier de définition de style
MAP	Non	NAME	Oui	Définition d'une image cliquable
MARQUEE	Oui		Oui	Texte défilant
MENU	Oui		Oui	Liste de type menu
META	Oui	CHARSET, CONTENT, HTTP-EQUIV, NAME, SCHEME	Non	Informations d'en-tête
NEXTID	Oui		Non	Indique le document suivant
NOBR	Non		Oui	Interdiction des sauts de ligne
NOEMBED	Non		Oui	Alternative à l'affichage du contenu de EMBED
NOFRAMES	Non		Oui	Alternative à l'affichage des cadres
NOSCRIPT	Non		Oui	Alternative à l'affichage des scripts
OBJECT	Oui	ACCESSKEY, ALIGN, ARCHIVE, BORDER, CLASSID, CODEBASE, CODETYPE, DATA, DECLARE, DISABLED, HEIGHT, HSPACE, NAME, NOTAB, SHAPES, STANDBY, TABINDEX, TYPE, USEMAP, VSPACE, WIDTH	Oui	Objet
OL	Oui	COMPACT, START, TYPE	Oui	Liste numérotée
OPTION		DISABLED, LABEL, SELECTED, VALUE	Oui (optionnelle)	Option au sein d'une liste de choix

Balise	Présence d'attributs	Attributs	Balise fermante	Description
P	Non	ALIGN	Oui (optionnelle)	Paragraphe
PARAM	Oui	DATA , NAME , TYPE , VALUE , VALUETYPE	Non	Paramètres pour des applets ou des objets
PRE	Non	WIDTH	Oui	Préformatage du texte
Q	Oui	CITE	Oui	Citation
S	Non		Oui	Texte barré
SAMP	Non		Oui	Texte affichée en exemple
SCRIPT	Non	CHARSET , DEFER , LANGUAGE , SRC , TYPE	Oui	Script
SELECT	Non	LABEL , NAME , SIZE , MULTIPLE , DISABLED , TABINDEX , ONFOCUS , ONBLUR , ONSELECT , ONCHANGE	Oui	Liste de choix
SMALL	Non		Oui	Petites majuscules
SPAN	Non	STYLE	Oui	Bloc de formatage
STRIKE	Non		Oui	Texte barré
STRONG	Non		Oui	Gras
STYLE	Non	MEDIA , TYPE	Oui	Insertion de définitions de style
SUB	Non		Oui	Texte en indice
SUP	Non		Oui	Texte en exposant
TABLE	Oui	ALIGN , BACKGROUND , BGCOLOR , BORDER , BORDERCOLOR , BORDERCOLORDARK , BORDERCOLORLIGHT , CELLPADDING , CELLSPACING , COLS , FRAME , HEIGHT , NOWRAP , RULES , SUMMARY , WIDTH	Oui	Tableau
TBODY	Non	ALIGN , CHAR , CHAROFF , VALIGN	Oui (optionnelle)	Corps du tableau
TD	Non	ABBR , ALIGN , AXIS , COLSPAN , ROWSPAN , SCOPE , BACKGROUND , BGCOLOR , BORDER , BORDERCOLOR , BORDERCOLORDARK , BORDERCOLORLIGHT , HEIGHT , HEADERS , NOWRAP , WIDTH , VALIGN	Oui (optionnelle)	Cellule d'un tableau
TEXTAREA	Non	ACCESSKEY , COLS , ALIGN , DISABLED , LANG , NAME , READONLY , ROWS , TABINDEX , TITLE , ONBLUR , ONCHANGE , ONFOCUS , ONSELECT	Oui	Zone de texte dans un formulaire
TFOOT	Non	ALIGN , CHAR , CHAROFF , VALIGN	Oui (optionnelle)	Pied d'un tableau
TH	Non	ABBR , ALIGN , AXIS , COLSPAN , ROWSPAN , SCOPE , BACKGROUND , BGCOLOR , BORDER , BORDERCOLOR , BORDERCOLORDARK , BORDERCOLORLIGHT , HEIGHT , HEADERS , NOWRAP , WIDTH , VALIGN	Oui (optionnelle)	Cellule d'en-tête d'un tableau
THEAD	Non	ALIGN , CHAR , CHAROFF , VALIGN	Oui (optionnelle)	En-tête d'un tableau
TITLE	Non		Oui	Titre du document

Balise	Présence d'attributs	Attributs	Balise fermante	Description
TR	Non	ALIGN , CHAR , CHAROFF , VALIGN , BACKGROUND , BGCOLOR , BORDER , BORDERCOLOR , BORDERCOLORDARK , BORDERCOLORLIGHT , HEADERS , NOWRAP	Oui (optionnelle)	Ligne d'un tableau
TT	Non		Oui	Télétype
U	Non		Oui	Souligné
UL	Non	TYPE , COMPACT	Oui	Liste
VAR	Non		Oui	Texte en nom de variable
WBR	Non		Non	Autorise le saut de ligne au sein d'une instruction NOBR
XMP	Oui		Oui	Texte sous forme d'exemple

D. La balise body

1. Image Statique

```
<body background="image_fong.gif" bgproperties="fixed">
Contenu de la page...
```

...

```
</body>
```

2. Marges sous Netscape

```
<body marginwidth="30" marginheight="30">
Contenu de la page
</body>
```

3. Marges sous Ie

```
<body leftmargin="30" margintop="30">
Contenu de la page
</body>
```

E. Les couleurs

aliceblue	#9FCF00	coral	#FF7F50
antiquewhite	#FAEBD7	cornflowerblue	#6495ED
aqua	#00FFFF	cornsilk	#FFF8DC
aquamarine	#7FFFD4	crimson	#DC143C
azure	#F0FFFF	cyan	#00FFFF
beige	#F5F5DC	darkblue	#00008B
bisque	#FFE4C4	darkcyan	#008B8B
black	#000000	darkgoldenrod	#B8860B
blanchedalmond	#FFEBCD	darkgray	#A9A9A9
blue	#0000FF	darkgreen	#006400
blueviolet	#8A2BE2	darkkhaki	#BDB76B
brown	#A52A2A	darkmagenta	#8B008B
burlywood	#DEB887	darkolivegreen	#556B2F
cadetblue	#5F9EA0	darkorange	#FF8C00
chartreuse	#7FFF00	darkorchid	#9932CC
chocolate	#D2691E	darkred	#8B0000

darksalmon	#E9967A	mediumseagreen	#3CB371
darkseagreen	#8FBC8F	mediumslateblue	#7B68EE
darkslateblue	#483D8B	mediumspringgreen	#0FA9A
darkslategray	#2F4F4F	mediumturquoise	#48D1CC
darkturquoise	#00CED1	mediumvioletred	#C71585
darkviolet	#9400D3	midnightblue	#191970
deeppink	#FF1493	mintcream	#F5FFFA
deepskyblue	#00BFFF	mistyrose	#FFE4E1
dimgray	#696969	moccasin	#FFE4B5
dodgerblue	#1E90FF	navajowhite	#FFDEAD
firebrick	#B22222	navy	#000080
floralwhite	#FFFACD	oldlace	#FDF5E6
forestgreen	#228B22	olive	#808000
fuchsia	#FF00FF	olivedrab	#6B8E23
gainsboro	#DCDCDC	orange	#FFA500
ghostwhite	#F8F8FF	orangered	#FF4500
gold	#FFD700	orchid	#DA70D6
goldenrod	#DAA520	palegoldenrod	#EEE8AA
gray	#808080	palegreen	#98FB98
green	#008000	paleturquoise	#AFEEEE
greenyellow	#ADFF2F	palevioletred	#DB7093
honeydew	#F0FFF0	papayawhip	#FFefd5
hotpink	#FF69B4	peachpuff	#FFDAB9
indianred	#CD5C5C	peru	#CD853F
indigo	#4B0082	pink	#FFC0CB
ivory	#FFFFFF	plum	#DDA0DD
khaki	#F0E68C	powderblue	#B0E0E6
lavender	#E6E6FA	purple	#800080
lavenderblush	#FFF0F5	red	#FF0000
lawngreen	#7CFC00	rosybrown	#BC8F8F
lemonchiffon	#FFFACD	royalblue	#4169E1
lightblue	#ADD8E6	saddlebrown	#8B4513
lightcoral	#F08080	salmon	#FA8072
lightcyan	#E0FFFF	sandybrown	#F4A460
lightgoldenrodyellow	#FAFAD2	seagreen	#2E8B57
lightgreen	#90EE90	seashell	#FFF5EE
lightgrey	#D3D3D3	sienna	#A0522D
lightpink	#FFB6C1	silver	#C0C0C0
lightsalmon	#FFA07A	skyblue	#87CEEB
lightseagreen	#20B2AA	slateblue	#6A5ACD
lightskyblue	#87CEFA	slategray	#708090
lightslategray	#778899	snow	#FFFAFA
lightsteelblue	#B0C4DE	springgreen	#00FF7F
lightyellow	#FFFFE0	steelblue	#4682B4
lime	#00FF00	tan	#D2B48C
limegreen	#32CD32	teal	#008080
linen	#FAF0E6	thistle	#D8BFD8
magenta	#FF00FF	tomato	#FF6347
maroon	#800000	turquoise	#40E0D0
mediumaquamarine	#66CDAA	violet	#EE82EE
mediumblue	#0000CD	wheat	#F5DEB3
mediumorchid	#BA55D3	white	#FFFFFF
mediumpurple	#9370DB	whitesmoke	#F5F5F5

yellow #FFFF00

yellowgreen #9ACD32

F. Les formats d'image utilisés au niveau de la balise `img`

1. Gestion des images

La propriété `lowsrc` appliquée au tag `IMG` permet de faire patienter l'internaute.

```

```

L'image `image1` se charge sans attendre la fin du téléchargement du texte.

2. Formats d'image

Pensez à adapter à la résolution de l'écran, soit 72 dpi (pixels par pouce).

.gif Graphic Interchange Format	Supporte 256 couleurs, un niveau de transparence (100%), inclut les 216 couleurs 'Web-Safe' permet de créer des animations sans interactivité, palette de couleur optimisable. Logos, images type 'dessin'.
.jpg Joint Photographs Experts Group (JPEG)	Supporte 16,7 millions de couleurs (166), permet une compression variable (perte d'information). Photos, images de grande qualité.
.png Portable Network Graphics	Supporte 32000 couleurs, permet de conserver des informations de type vectoriel, 256 niveaux de transparence, supporte les animations, c'est un format non-destructif. Seuls les navigateurs de génération 4 et supérieures le supportent. Images animées, graphisme 'poussé' et fin.
.swf ShockWave Flash	Format des animations 'Flash' créées par Macromedia Flash, Adobe LiveMotion, Macromedia Director et autres logiciels 'compatibles Flash'. Ce sont uniquement des animations (qui peuvent être statiques) très interactives, permettant de nombreux effets animés, de grande qualité. Qui plus est, ce format est extrêmement léger

G. Les liens

1. Créer un lien

Vous pouvez réaliser des liens sur des pages, des fichiers, des sites http et ftp, des mails.

```
<a href="http://www.google.fr" style="text-decoration:none">Google</a>
```

2. les signets

```
<a name="Signature"></a>
```

H. Les tableaux

1. Centrer une image

Vous pouvez recourir à un tableau d'une ligne, d'une colonne et insérer l'image dans cette cellule-tableau.

2. La balise `spacer`

```
<table cellspacing="0" cellpadding="0" width="400" border="0">
  <tr>
    <td><spacer type="block" width="65"></td>
    <td><spacer type="block" width="185"></td>
    <td><spacer type="block" width="80"></td>
    <td><spacer type="block" width="70"></td>
  </tr>
</table>
<tr>
  <td>première colonne</td>
  <td>seconde colonne</td>
```

```

        <td>troisième...</td>
        <td>dernière colonne</td>
    </tr>
</table>

```

I. Les cadres

1. L'élément frameset

Très pratique, ils permettent de structurer le site en branches. A proscrire au niveau de la page d'accueil. Vous pouvez réaliser un site avec des frames à la condition de bloquer le spider à la branche du site où vous ne les employer pas. Certains spiders sont dans l'incapacité d'indexer un site utilisant les frames.

2. Iframe

```

<iframe width=valeur_largeur height=valeur_hauteur src="nom_page" align="left|right|center"
frameborder=épaisseur_bordure 5 hspace=espace_horizontal vspace=espave_vertical scrolling=yes|no
name=Identifiant_Frame>
</iframe>

```

J. Remarques sur quelques balises

1. A déconseiller (Html 3.2)

isindex remplacé par input
 applet remplacé par object
 center remplacé par align="center"
 font, basefont remplacé par style
 strike, S,U remplacé par style
 dir, menu remplacé par UL
 xmp, plaintext, listing remplacé par PRE

2. Quelques balise propriétaires

layer, ilayer
 marquee
 nobr, wbr
 spacer
 iframe, multicol,
 blink, bold
 bgproperties, bgsound
 embed

3. Insertion Image vidéo et multimédia

a) Les formats vidéo

AVI, MPEG, FLI, FLC

b) Les formats sons

.AU (Waveform)
 .AIFF (Waveform)
 .ULAW (AWave)
 .MID (AWave)
 .MOD (AWave)
 .SND (AWave)
 .MP2 (AWave)
 .MPA (AWave)
 .PCM (AWave)

.WAV (AWave)

.VOC (AWave)

c) Insérer une vidéo

```
<A HREF="fichier.avi"><IMG SRC="fichier.jpg"></A>
```

4. Liste de description (sorte de sommaire)

a) □□

L. Incorporer un fichier PDF, une animation Flash

```
<EMBED SRC="fichier.pdf" WIDTH=largeur_en_pixels HEIGHT=hauteur_en_pixels></embed>
<noembed>Votre navigateur ne dispose pas de plugins Flash</noembed>
```

M. Incorporer une applet java

1. Html 3.2

```
<APPLET CODE="nom_applet.class" WIDTH="valeur_numérique" HEIGHT="valeur_numérique">
<PARAM NAME=type de paramètre VALUE="valeur_du_paramètre">
</APPLET>
```

Les différents types de paramètre sont :

text	chaîne de caractères
bgcolor	couleur de fond
style	attribut de caractères utilisé
font	police choisie
align	type d'alignement
fgcolor	couleur du texte
min	taille minimale des caractères
max	taille maximale des caractères

Si l'applet ne se trouve pas dans le même répertoire :

```
<APPLET CODEBASE="localisation/nom_applet.class" WIDTH="valeur" HEIGHT="valeur"></APPLET>
```

2. Html 4.0

```
<OBJECT CODETYPE="application/java" CLASSID="java:nom_applet_java" WIDTH="valeur_numérique"
HEIGHT="valeur_numérique" ALIGN ="alignement">
<PARAM NAME=type de paramètre VALUE="valeur_du_paramètre">
</OBJECT>
```

N. Les balises MAP, ISMAP

1. Map

```
<map name="Identificateur_Map">
  <area alt|title="Info_bulle" href="Chemin_lien" shape="circle|rect|polygon|default"
coords="X,Y,R|X1,Y1,X2,Y2|X1,Y1,...,Xn,Yn">
</map>

```

2. Ismap

```
<a href="lien">
  
</a>
```

3. Outil

Mapedit www.boutell.com/mapedit

O. La balise ADDRESS

```
<address>Texte d'une signature</address>
```

P. Impression

```
<link rel="alternate" media="print" href="fichier.txt">
```

Q. *Gestion du texte*

`<nobr> texte à afficher</nobr>`

`<wbr>`

`<br clear=left|right|all>`

`<pre [width=nn]> texte </pre>`

`<p lang="fr" dir="rtl">texte à afficher de </p>`

Le texte à afficher ne peut pas comprendre de retour à la ligne.
césure dans le texte encadré par le tag nobr.

insère un retour à gauche ou/et à droite dès que les marges de gauche
ou/et de droite sont libres.

formate le texte tel qu'il apparaît dans le mode édition Html

Le texte s'affiche de droite à gauche.

R. *Les caractères spéciaux*

Á	Á	Ï	Ï
á	á	ï	ï
Â	Â	ï	ï
â	â	« «	«
Æ	Æ	<	<
æ	æ	µ µ	µ
Æ	Æ	 	un espace
À	À	Ñ	Ñ
à	à	ñ	ñ
à	à	ñ	ñ
&	&	Ó	Ó
Å	Å	ó	ó
å	å	Ô	Ô
Ã	Ã	ô	ô
ã	ã	Ò	Ò
Ä	Ä	ò	ò
ä	ä	Ø	Ø
Ç	Ç	ø	ø
ç	ç	Õ	Õ
¢	¢	õ	õ
© ©	©	Ö	Ö
° °	°	ö	ö
É	É	¶ ¶	¶
é	é	"	"
Ê	Ê	» »	»
ê	ê	®	®
È	È	® ®	®
è	è	ß	ß
Ë	Ë	Ú	Ú
ë	ë	ú	ú
½ ½	½	Û	Û
¼ ¼	¼	û	û
¾ ¾	¾	Ù	Û
>	>	ù	ù
Í	Í	Ü	Ü
í	í	ü	ü
Î	Î	Ý	Ý
î	î	ý	ý
Ì	Ì	¥	¥
ì	ì	ÿ	ÿ

S. DIV et SPAN

Alors que la version 3.2 du HTML ne permettait pas de positionner de façon précise les éléments dans la page, l'utilisation de la version 4, à l'instar des logiciels de PAO permet de placer blocs et éléments au pixel près en utilisant des coordonnées de type X (gauche), Y (haut). Vous pouvez employer deux méthodes : un positionnement absolu (plus courant) ou un positionnement relatif (quel intérêt en dehors de l'usage de style ?)

Le tag <div> vient du mot division. Il permet de définir un bloc à l'intérieur de la page. L'attribut align sert à positionner le texte en terme d'alignement.


```
<div>objet</div>
```

A l'intérieur d'un bloc, on peut positionner du texte, des liens, images, tableaux, des iFrames.

1. Préliminaires

DIV est utilisé pour des blocs Html, mélangeant texte et image.

SPAN est lui, utilisé que pour des éléments (mots, expression ou image)

2. Les propriétés

margin-left: 50px

position: relative|absolute

left: 50

top:100

z-index

width:300

height:60

color:white

background-color:green

font-weight:bold

clip:rect(10 210 86 2)

3. Exemple d'utilisation de DIV

```
<html>
  <Head>
    <title>Exemple 1 DIV</title>
  </Head>
  <body>
    <div align=left position:absolute;left:50;top:100">
      <p>Texte tout simple</p>
    </div>
  </body>
</html>
```

4. Sous FrontPage

Pour transformer un bloc en un bloc DIV, faites apparaître la barre d'outils Positionnement par clic droit sur n'importe quelle barre de l'écran.

Sélectionnez votre texte et cliquez sur l'icône la plus à gauche de la barre de positionnement.



VI. Les feuilles de style ou CSS (Cascading Style Sheet)

A. Définition

Les styles permettent d'appliquer une charte graphique homogène tant au niveau des polices, des fonds, des bordures que des couleurs utilisées. Ils peuvent être à l'intérieur d'une feuille. Dans ce cas, leur portée est locale à la feuille, ce qui n'a très peu d'intérêt. Mieux : vous pouvez définir un ou plusieurs documents externes auxquels vous liez l'ensemble de vos feuilles. Une feuille html peut faire référence à plusieurs feuilles de style.

B. Utilisation des styles

1. En-tête de page (optionnel)

```
<META HTTP-EQUIV="Content-Style-Type" content="text/CSS">
```

2. Inscrire le code en commentaire

```
<!-- ... -->
```

3. Créer des styles locaux à la feuille

A l'intérieur de la section Head de la feuille, vous pouvez définir les styles dans un bloc de type :

```
<STYLE TYPE="text/CSS">
```

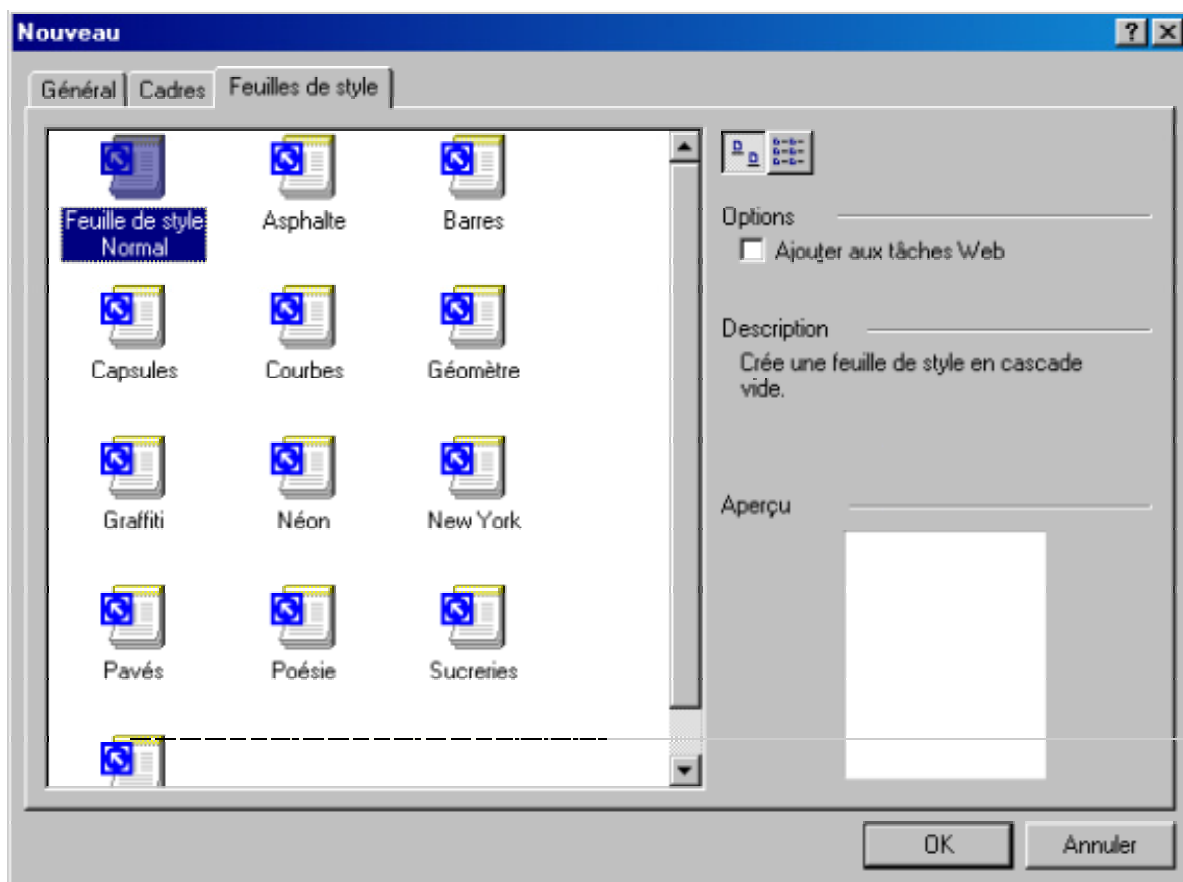
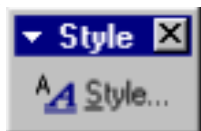
```
.....
```

```
</STYLE>
```

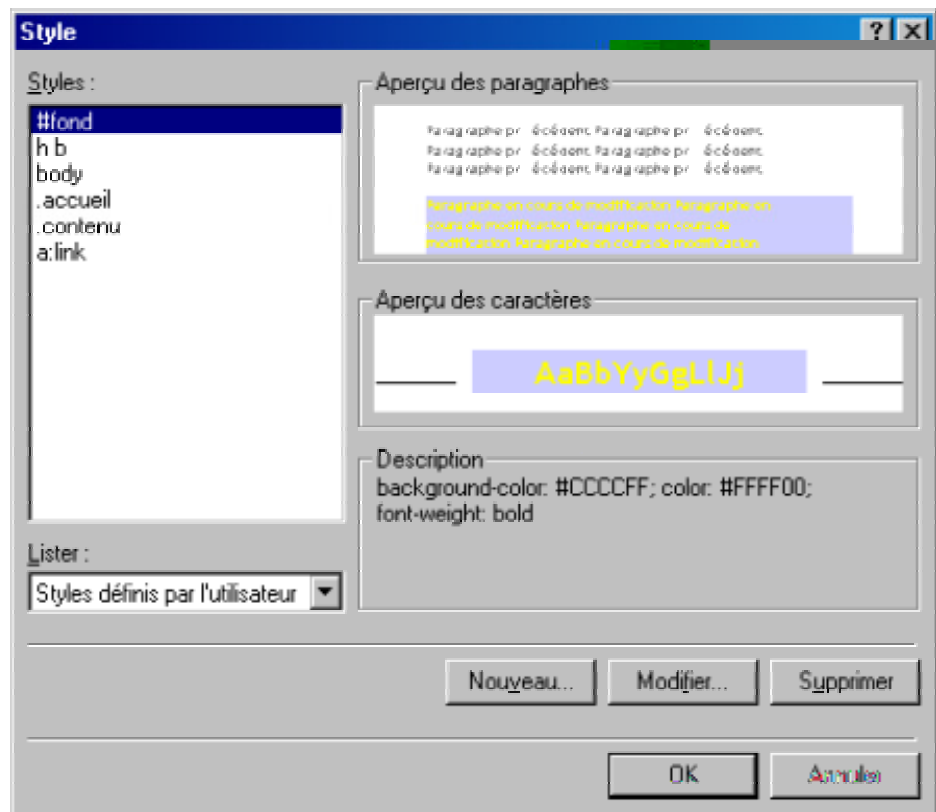
4. Créer une feuille de style externe sous FrontPage

A partir de Fichier | Nouveau, sélectionnez l'onglet Feuilles de style et choisissez Feuille de style Normal.

Validez par Ok. A l'intérieur de votre feuille de style, vous pourrez définir les styles à l'aide de la palette flottante :



En cliquant sur le bouton Style de la palette, vous pourrez entrer tous vos styles en utilisant toutes les possibilités du CSS.



5. Lier la page Html à une page CSS

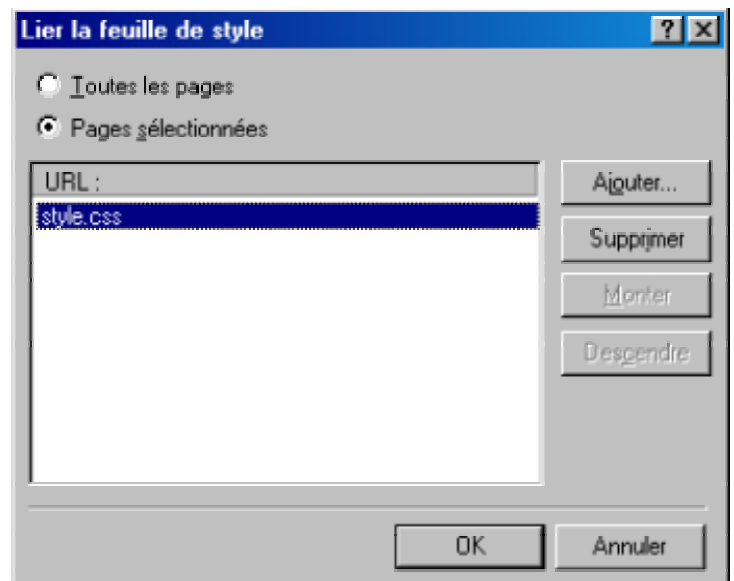
A partir du menu **Format**, choisissez **Lier la feuille de style**. A l'aide du bouton **Parcourir**, sélectionnez la feuille CSS de votre choix que vous créez préalablement.

En en-tête de votre code Html, vous pourrez observer la balise suivante :

```
<LINK TITLE="Feuille CSS" TYPE="text/CSS"
rel="stylesheet" HREF="css/style.css">
```

Il existe une variante :

```
<STYLE TYPE="text/CSS">
    @import url(http://www.dsfc.net/feuille.css);
</STYLE>
```



C. Exemple d'écriture de style au sein d'une page Html

1. Dans le corps du document (passons vite...)

a) Paragraphe

```
<P STYLE="font-size: 12pt; color: green">
```

b) Balise DIV

```
<DIV STYLE="margin-left: 100px; color: blue">
```

```
<P>
```

Ce paragraphe se situe à 100 pixels de la marge de gauche.

```
</P>
```

```

    <P>
    Le texte figure en couleur.
    </P>
</DIV>

```

2. En en-tête (passons vite...)

```

<HTML>
<HEAD>
<STYLE TYPE="text/css">
<!--
H1
{
font-size: 12pt;
color: green
}
//-->
</STYLE>
</HEAD>

```

D. Le CSS1

Dans cette norme, les styles concernent les balises Html ou tags tels que P, BODY, H1...H6.

E. Les pseudo-classes et pseudo-éléments

1. Les pseudo-classes

Les pseudo-classes constituent des classes prédéfinies. Elles s'appliquent à certains éléments dont l'état peut changer. Par exemple, les liens hypertextes possèdent plusieurs états : visité, actif et non visité. Aussi, chacun possède-t-il une pseudo-classe correspondante, soit link, visited et active. À titre d'exemple, définissons les couleurs des liens selon chaque état : A:link { color : blue } A:visited { color : green } A:active { color : red } Toutefois, les pseudo-classes procurent une beaucoup plus grande flexibilité. Nous pouvons effectivement modifier l'apparence des liens à l'aide de différentes propriétés, telles que ci-dessous:

```
A:link { font-style : italic } A:visited { font-weight : bold } A:active { text-decoration : underline } A:hover{color:#456289}
```

La syntaxe des pseudo-classes est donc la suivante:

[sélecteur]:[pseudo-classe] [déclaration] Cependant, la norme CSS1 définit des pseudo-classes uniquement pour le sélecteur A (anchor). Pour cette raison, nous pouvons même omettre le sélecteur comme suit:

```
:link { color: blue }
```

2. Les pseudo-éléments

La norme CSS1 autorise deux pseudo-éléments: first-line et first-letter. Ils correspondent à des effets typographiques que nous retrouvons couramment.

First-line permet de modifier le style de la première ligne d'un paragraphe, tandis que first-letter sert à changer l'apparence de la première lettre d'une phrase. Voyons un exemple pour chacun:

P:first-line { font-variant: small-caps; } La règle ci-dessus fera en sorte que la première ligne s'affichera en petites majuscules:

P:first-letter { font-size: 300%; float: left } Selon la règle ci-dessus, la taille de la première lettre du texte apparaîtra en caractères trois fois supérieure à la normale.

F. les sélecteurs contextuels (CSS1)

Ils consistent en plusieurs sélecteurs simples (relatifs à des balises Html) séparés par des espaces. La règle de style s'applique alors sur le dernier sélecteur de la série qu'à la condition expresse que ce dernier se trouve en présence des autres sélecteurs dans l'ordre défini par le style. Si nous créons la règle suivante H1 B { color: red }, le texte n'apparaîtra en rouge que si les balises H1 et B sont employées de façon imbriquée.

L'utilisation des sélecteurs CLASS et ID constitue d'autres combinaisons possibles:
On peut utiliser le même principe en combinant un Id et une Class (voir ci-dessous) :

```
#xyz B { font-size: large }
```

Vous pouvez regrouper des sélecteurs contextuels comme suit :

H1 B,H2 B,B EM { color: blue } La règle ci-dessus équivaut à celles-ci:

```
H1 B { color: blue } H2 B { color: blue } B EM { color: blue }
```

G. Les éléments CLASS et ID : le CSS2

Une CLASS est une variante potentielle associée à une balise HTML (body, h1, h2,...,h6) mais aussi DIV et SPAN, alors que une Id est associée exclusivement, pour des raisons de compatibilité avec Netscape avec DIV et SPAN. Les classes désignent des variantes que vous pouvez associer à chaque style.

1. Exemple avec une CLASS

```
<HTML>
<HEAD>
<STYLE TYPE="text/css">
<!--
BODY
{background-color:white}
.texte
{
font-size: 12pt;
color: red
}
.titre
{
font-size: 16pt;
color: yellow
}
//-->
</STYLE>
</HEAD>
</BODY>
<H2 class="texte">Titre défini avec une CLASS</H2>
<H2>Titre normal de niveau 2</H2>
</BODY>
</HTML>
```

2. Exemple avec une ID (à noter le #) :

```
<HTML>
<HEAD>
<STYLE TYPE="text/css">
<!--
#test
{
font-size: 10pt;
color: black
}
//-->
</STYLE>
</HEAD>
</BODY>
<span id="test">Titre défini avec une ID</span>
```

</BODY>

<HTML>

H. *Propriétés de styles (incontournable) :* www.multimania.fr/webmaster/references

Propriétés	Signification	Valeurs	Valeur initiale	Champ Application	Hérité	Remarques
bottom left right top	Spécifie la distance entre la limite supérieure, inférieure, gauche, ou droite du contenu et le côté correspondant supérieur, inférieur, gauche, ou droit du cadre de l'élément parent.	<length> <percentage> auto inherit	auto	Tous les éléments	Non	Le pourcentage s'applique à la hauteur de l'élément parent
direction	Spécifie la direction par défaut pour du texte neutre en terme de direction du contenu dans l'élément dans lequel il apparaît (gauche à droite ou droite à gauche).	ltr rtl (CSS1) inherit (CSS2)	ltr	Tous les éléments	Oui	Consultez la propriété unicode-bidi fournissant d'autres propriétés en relation avec la direction du texte inclus
display	Indique comment le contenu d'un bloc doit être généré	inline block list-item (CSS1) run-in compact marker table inline-table table-row-group table-column-group table-header-group table-footer-group table-row table-cell table-caption none inherit (CSS2)	inline	Tous les éléments	Non	
float	Précise si un objet doit flotter vers la gauche, la droite ou pas du tout	none left right (CSS1) inherit (CSS2)	none	Les éléments qui ne sont pas positionnés de façon absolue.	Non	
position	Détermine les algorithmes de positionnement CSS2 utilisés pour calculer les coordonnées d'un objet	static <relative> <absolute> fixed	static	Tous les éléments à l'exception du contenu généré.	Non	

Propriétés	Signification	Valeurs	Valeur initiale	Champ Application	Hérité	Remarques
		inherit				
unicode-bidi	Ouvre un nouveau niveau d'inclusion pour l'algorithme bidirectionnel quand des éléments avec une direction d'écriture inversée sont intégrés sur plus d'un niveau	normal embed bidi-override inherit	normal	Tous les éléments	Non	
z-index	Spécifie le niveau de pile de l'objet et si ce dernier établit un contexte d'empilement local	auto <integer> inherit	auto	Éléments générant des objets positionnés de façon relative et absolue	Non	
background	Définit les cinq propriétés de l'arrière-plan.	<background-color> <background-image> <background-repeat> <background-attachment> <background-position> (CSS1) inherit (CSS2)	Non définie	Tous les éléments	Non	
background-attachment	Si une image d'arrière-plan est spécifiée, cette propriété indique si cette image est fixe dans la fenêtre ou si elle défile avec le document.	scroll fixed (CSS1) inherit (CSS2)	scroll	Tous les éléments.	Non	
background-color	Définit la couleur d'arrière-plan d'un élément.	<color> transparent (CSS1) inherit (CSS2)	transparent	Tous les éléments	Non	
background-image	Définit l'image en arrière-plan d'un élément	<uri> none (CSS1) inherit (CSS2)	none	Tous les éléments	Non	Il est conseillé d'indiquer aussi une couleur d'arrière-plan qui sera sélectionnée quand l'image ne sera pas disponible.
background-position	Indique la position initiale de l'image d'arrière-plan, si cette dernière est définie	<percentage> <length>(1,2) top center bottom left center	0% 0%.	Éléments de niveau bloc et remplacés	Non	

Propriétés	Signification	Valeurs	Valeur initiale	Champ Application	Hérité	Remarques
		right (CSS1) inherit (CSS2)				
background-repeat	Indique si l'image est répétée (en cascade) et comment, et si une image est définie en arrière-plan.	repeat-x repeat-y repeat no-repeat(CSS1) inherit (CSS2)	Repeat	Tous les éléments.	Non	
color	Décrit la couleur de l'avant-plan pour le contenu texte d'un élément	<color> (CSS1) inherit (CSS2)	Dépend du navigateur	Tous les éléments	Oui	
border	Définit les même largeur, couleur, et style pour les quatre côtés de l'encadrement d'un élément	'border-width' 'border-style' <color>	Non définie (groupement de propriétés).	Tous les éléments	Non	Cette propriété accepte une seule valeur. Pour définir chaque côté de l'encadrement avec une valeur différente, utilisez les propriétés border-width , border-style , ou border-color .
border-bottom border-left border-right border-top	Regroupe les propriétés de largeur, de style, et de couleur des côtés de l'encadrement inférieur, gauche, droite ou supérieur (respectivement) d'un élément	'border-bottom-width' 'border-style' <color><RL> 'border-left-width' 'border-style' <color><RL> 'border-right-width' 'border-style' <color><RL> 'border-top-width' 'border-style' <color> (CSS1) inherit (CSS2)	Non définie	. Tous les éléments	. Non	
border-color	Définit la couleur des quatre côtés de l'encadrement	<color> (1,4) transparent (CSS1) inherit (CSS2)	La valeur de la propriété <color> .	Tous les éléments	Non	Cette propriété accepte jusqu'à quatre valeurs comme suit : Une valeur : définit la couleur des quatre côtés de l'encadrement. Deux valeurs : la première définit la couleur des bords supérieur et inférieur, la seconde celle des bords gauche et droit.

Propriétés	Signification	Valeurs	Valeur initiale	Champ Application	Hérité	Remarques
						Trois valeurs : la première définit la couleur du bord supérieur, la deuxième celle des bords gauche et droit, et la troisième s'applique au bord inférieur. Quatre valeurs : les couleurs des côtés supérieur, droit, inférieur et gauche respectivement.
border-bottom-color border-left-color border-right-color border-top-color	Spécifie les couleurs de l'encadrement d'un objet.	<color> (CSS1) inherit (CSS2)	La valeur de la propriété <color> .	Tous les éléments	Non	
border-style	Définit le style des quatre côtés de l'encadrement	none dotted dashed solid double groove ridge inset outset (CSS1) inherit (CSS2)	none	Tous les éléments.	Non	Cette propriété accepte de une à quatre valeurs (consultez les notes associées à border-color). Si aucune valeur n'est indiquée, c'est la couleur de l'élément lui-même qui s'applique.
border-bottom-style border-left-style border-right-style border-top-style	Définit le style d'un côté d'encadrement spécifique (inférieur, gauche, droit, ou supérieur).	none dotted dashed solid double groove ridge inset outset (CSS1) inherit (CSS2)	none	Tous les éléments	Non	
border-width	Définit les quatre propriétés border-width-top, border-width-right, border-width-bottom, et border-width-left.	thin medium thick <length> (CSS1) inherit (CSS2)	Non définie.	Tous les éléments	Non	Cette propriété accepte de une à quatre valeurs (consultez les notes associées à border-color).

Propriétés	Signification	Valeurs	Valeur initiale	Champ Application	Hérité	Remarques
border-bottom-width border-left-width border-right-width border-top-width	Définit la largeur des bordures inférieure, gauche, droite, ou supérieure d'un élément (respectivement).	thin medium thick <length> (medium	Tous les éléments	Non	
clear	Précise quel côté d'un objet ne doit pas être adjacent à un objet flottant déjà présent.	none left right both (CSS1) inherit (CSS2)	none	Les éléments de blocs.	Non	
height width	Spécifie la hauteur ou la largeur du contenu d'un objet	<length> auto(CSS1) <percentage> inherit (CSS2)	auto	Tous les éléments sauf les éléments en ligne non remplacés et les colonnes de tableau ; ne s'applique pas non plus aux groupes de colonnes (pour height) ou aux groupes de lignes (pour width).	Non	
margin	Définit les quatre propriétés margin-top, margin-right, margin-bottom et margin-left.	<length> <percentage> auto both (CSS1) inherit (CSS2)	Non définie	Tous les éléments	Non	
margin-bottom margin-left margin-right margin-top	Définit les marges inférieure, gauche, droite, ou supérieure de l'encadrement d'un objet (respectivement)	<length> <percentage> auto	0	Tous les éléments	Non	
max-height max-width	Etablit une valeur maximum pour la hauteur et la largeur de l'encadrement d'un objet.	<length> <percentage> (CSS1) inherit (CSS2)	100%	Tous les éléments	Non	Les pourcentages s'appliquent à la hauteur de l'élément parent
min-height min-width	Etablit une valeur minimum pour la hauteur et la largeur de l'encadrement d'un objet	<length> <percentage> (CSS1) inherit (CSS2)	0	Tous les éléments	Non	Les pourcentages s'appliquent à la hauteur de l'élément parent
padding	Définit les quatre propriétés padding-top, padding-right, padding-bottom et padding-left	<length> <percentage> (CSS1) inherit (CSS2)	Non définie.	Tous les éléments	Non	
padding-top	Spécifie la largeur de la marge	<length>	0	Tous les éléments.	Non	Les valeurs ne peuvent être

Propriétés	Signification	Valeurs	Valeur initiale	Champ Application	Hérité	Remarques
padding-right padding-bottom padding-left	supérieure, droite, inférieure et gauche par rapport aux bords de l'encadrement d'un objet.	<percentage>				négatives. Les pourcentages s'appliquent à la largeur de l'élément parent.
font	Définit les six propriétés font-style , font-variant , font-weight , font-size , line-height , et font-family à la fois.	'font-style' 'font-variant' 'font-weight'? 'font-size' '/line-height'? font-family(CSS1) caption icon menu message-box small-caption status-bar inherit (CSS2)	Voir chaque propriété individuellement	Tous les éléments.	Oui	Les pourcentages sont autorisés avec font-size et line-height . Pour conserver une compatibilité ascendante, définissez font-stretch et font-size-adjust via leurs propriétés individuelles respectives.
font-family	Définit une liste de noms de familles de polices et de noms de familles génériques	<family-name> <generic-family> , * <family-name> <generic-family> (CSS1) inherit (CSS2)	Dépend du navigateur.	Tous les éléments	Oui	<family-name> affiche la famille de polices choisie (Arial, Helvetica, ou Bookman, par exemple). <generic-family> attribue un des cinq noms de famille générique : serif, sans-serif, cursive, fantasy, ou monospace.
font-size	Définit la taille de la police.	<absolute-size> <relative-size> <length> <percentage> (CSS1) inherit (CSS2)	medium	Tous les éléments	La valeur calculée est héritée	On peut définir un pourcentage par rapport à la taille de police de l'élément parent.
font-size-adjust	Les auteurs ont la possibilité de spécifier une valeur-z pour un élément préservant la hauteur-x de la première police de substitution choisie.	<number> none inherit	none	Tous les éléments	Oui	On peut définir un pourcentage par rapport à la taille de police de l'élément parent
font-stretch	Sélectionne la version normale, condensée ou étendue dans une famille de polices	normal wider narrower ultra-condensed	normal	Tous les éléments	Oui	

Propriétés	Signification	Valeurs	Valeur initiale	Champ Application	Hérité	Remarques
		extra-condensed condensed semi-condensed semi-expanded expanded extra-expanded ultra-expanded inherit				
font-style	Sélectionne la version normale (romain ou droit), italique, et oblique dans une famille de police	normal italic oblique (CSS1) inherit (CSS2)	normal	Tous les éléments	Oui	
font-variant	Affichage normal ou en petites capitales.	normal small-caps (CSS1) inherit (CSS2)	normal	Tous les éléments	Oui	
font-weight	La "densité" (plus ou moins gras) de la police.	normal bold bolder lighter 100 200 300 400 500 600 700 800 900 (CSS1) inherit (CSS2)	normal	Tous les éléments.	Oui	Les valeurs 100 à 900 forment une séquence ordonnée. Chaque nombre indique une densité au moins équivalente à la valeur précédente. La densité d'une police normale est de 400, alors que la densité des caractères gras est de 700.
list-style	Définit les trois propriétés list-style-type, list-style-image et list-style-position	'list-style-type' 'list-style-position' 'list-style-image' (CSS1) inherit (CSS2)	Non définie.	Les éléments dont la propriété display a la valeur list-item	Oui	
list-style-image	Définit l'image qui servira de marqueur pour l'élément de la liste	<uri> none (CSS1) inherit (CSS2)	none	Les éléments dont la propriété display a la valeur list-item.	Oui	

Propriétés	Signification	Valeurs	Valeur initiale	Champ Application	Hérité	Remarques
list-style-position	Spécifie la position du marqueur par rapport à l'élément	inside outside (CSS1) inherit (CSS2)	outside	Les éléments dont la propriété display a la valeur list-item	Oui	
list-style-type	Spécifie l'apparence du marqueur de liste quand la valeur de list-style-image est none.	disc circle square decimal lower-roman upper-roman lower-alpha upper-alpha none (CSS1) leading-zero western-decimal lower-greek lower-latin upper-latin hebrew armenian georgian cjk-ideographic hiragana katakana hiragana-iroha katakana-iroha inherit(CSS2)	disc	Les éléments dont la propriété display a la valeur list-item	Oui	
letter-spacing	Définit les règles d'espacement entre les caractères	normal <length> (CSS1) inherit (CSS2)	normal	Tous les éléments	Oui	
line-height	Spécifie la hauteur minimale de chaque objet en ligne.	normal number <length> <percentage> (CSS1) inherit (CSS2)	normal	Tous les éléments	Oui	
text-align	Décrit l'alignement d'un bloc de texte	left right center justify (CSS1)	Dépend du navigateur et de la direction d'écriture.	Eléments de bloc	Oui	

Propriétés	Signification	Valeurs	Valeur initiale	Champ Application	Hérité	Remarques
		<string> inherit (CSS2)				
text-decoration	Décrit les décorations qui agrémentent le texte d'un élément	none underline overline line-through blink (CSS1) inherit (CSS2)	none	Tous les éléments	Non	
text-indent	Spécifie le retrait de la première ligne de texte dans un bloc.	<length> <percentage> (CSS1) inherit (CSS2)	0	Eléments de bloc.	Oui	
text-shadow	Accepte une liste d'effets d'ombrages à appliquer au texte d'un élément	none <color> <length> inherit	none	Tous les éléments.	Non	Vous pouvez aussi sélectionner des ombrages de texte avec les pseudo-éléments : first-letter et : first-line
text-transform	Contrôle la casse du texte d'un élément	capitalize uppercase lowercase none (CSS1) inherit (CSS2)	none	Tous les éléments	Oui	
vertical-align	Affecte le positionnement vertical des encadrements d'objet générés par un élément au niveau de la ligne	baseline sub super top texttop middle bottom text-bottom sub <percentage> (CSS1) inherit (CSS2)	baseline	Eléments de niveau ligne et cellules de tableau.	Non	
white-space	Spécifie comment les espaces sont gérés dans un élément	normal pre nowrap (CSS1) inherit (CSS2)	normal	Eléments de bloc	Oui	

Propriétés	Signification	Valeurs	Valeur initiale	Champ Application	Hérité	Remarques
word-spacing	Spécifie les règles d'espacement entre les mots.	normal <length> (CSS1) inherit (CSS2)	normal	Tous les éléments	Oui	
azimuth	Permet de positionner un son. Conçu pour le son spatial et les systèmes équipés de plusieurs paires de haut-parleurs	<angle> left-side far-left left center-left center center-right right far-right right-side behind leftwards rightwards inherit	center	Tous les éléments.	Oui	
cue	Définit les deux propriétés cue-before et cue-after . Diffuse un son avant ou après l'apparition d'un élément	cue-before cue-after inherit	Non définie	Tous les éléments.	Non	
cue-after cue-before	Diffuse un son après (cue-after) ou avant (cue-before) l'apparition d'un élément.	<uri> none inherit	none	Tous les éléments.	Non	
elevation	Positionne l'angle d'un son. Conçu pour le son spatial et les systèmes équipés de plusieurs paires de haut-parleurs.	<angle> below level above higher lower inherit	level	Tous les éléments.	Oui	
pause	Définit les propriétés pause-before et pause-after	<time> <percentage> inherit	Dépend du navigateur.	Tous les éléments.	Non	
pause-after pause-before	Spécifie une pause à observer avant ou après la lecture sonore du contenu d'un élément	<time> <percentage> inherit	Dépend du navigateur	Tous les éléments	Non	

Propriétés	Signification	Valeurs	Valeur initiale	Champ Application	Hérité	Remarques
pitch	Spécifie la fréquence moyenne de la voix	<frequency> x-low low medium high x-high inherit	medium	Tous les éléments	Oui	La fréquence moyenne d'une voix d'homme standard se situe autour de 120Hz ; la valeur pour une voix de femme est de 210Hz.
pitch-range	Spécifie une variation de la fréquence moyenne. Permet d'introduire des nuances et d'animer la voix.	<number> inherit	50	Tous les éléments	Oui	
play-during	Spécifie un son à diffuser en arrière-plan pendant la lecture sonore du contenu d'un élément.	<uri> mix? repeat? auto none inherit	auto	Tous les éléments	Non	
richness	Spécifie la profondeur et la chaleur de la voix	<number> inherit	50	Tous les éléments	Oui	
speak	Spécifie si le texte doit être lu et comment	normal none spell-out inherit	normal	Tous les éléments	Oui	
speak-header	Spécifie si les en-têtes de tableau doivent être énoncés avant chaque cellule, ou uniquement avant une cellule lorsqu'elle est associée avec un en-tête différent de celui de la cellule précédente.	once always inherit	once	Eléments comprenant des informations d'en-tête.	Oui	
speak-numeral	Énoncé des nombres sous la forme de chiffres (100 se traduit par "un zéro zéro"), ou sous la forme d'un nombre complet (100 se traduit par "cent").	digits continuous inherit	continuous	Tous les éléments.	Oui	

Propriétés	Signification	Valeurs	Valeur initiale	Champ Application	Hérité	Remarques
speak-punctuation	Énonce littéralement la ponctuation (les virgules, les points, etc.) ou naturellement en introduisant diverses pauses	code none inherit	none	Tous les éléments	Oui	
speech-rate	Spécifie la vitesse de lecture	<number> x-slow slow medium fast x-fast faster slower inherit	medium	Tous les éléments	Oui	
stress	Spécifie l'intensité des "pointes locales" dans l'intonation d'une voix. Le nombre d'inflexions est contrôlé dans les marqueurs de stress.	<number> inherit	50	Tous les éléments	Oui	Complète la propriété pitch-range
voice-family	Spécifie une liste de noms de familles de voix séparées par des virgules	<specific-voice> <generic-voice> inherit	Dépend du navigateur	Tous les éléments	Oui	
volume	Spécifie le volume moyen d'une courbe. Les valeurs s'échelonnent de 0 (niveau minimal du volume audible) à 100 (niveau de confort maximal).	<number> <percentage> silent x-soft soft medium loud x-loud inherit	medium	Tous les éléments	Oui	Les silences ne produisent aucun son. x-soft = 0, soft = 25, medium = 50, loud = 75, et x-loud = 100.
content	Utilisé avec les pseudo-éléments <code>:before</code> et <code>:after</code> pour générer un contenu dans le document.	<code><string></code> <uri> <code><counter></code> <code>attr(X)</code> <code>open-quote</code> <code>close-quote</code> <code>no-open-quote</code> <code>no-close-quote</code>	Chaîne vide	Pseudo-éléments <code>:before</code> et <code>:after</code>	Non	

Propriétés	Signification	Valeurs	Valeur initiale	Champ Application	Hérité	Remarques
		inherit				
counter-increment	Accepte un ou plusieurs noms de compteur (identificateur), chacun d'eux pouvant être suivi d'un entier. Ce dernier indique la valeur d'incrément de chaque occurrence de l'élément	<identifiant> <integer> none inherit	none	Tous les éléments	Non	
counter-reset	Contient une liste d'un ou plusieurs noms de conteneur. L'entier indique la valeur avec laquelle le compteur est défini à chaque occurrence de l'élément	<identifiant> <integer> none inherit	none	Tous les éléments.	Non	
marker-offset	Spécifie la distance entre les bords d'encadrement les plus proches d'un objet marqueur et son objet principal associé	<length> auto inherit	auto	Eléments dont la propriété display a la valeur marker	Non	
quotes	Spécifie les guillemets pour les citations incluses	<string> <string>+ none inherit	Dépend du navigateur	Tous les éléments.	Oui	
marks	Spécifie si les marques d'avancement, de découpe, ou les deux doivent apparaître à l'extérieur du cadre de la page. Cette propriété est utilisée pour l'impression haute qualité.	crop cross none inherit	none		N/A	
orphans	Spécifie le nombre minimal de lignes d'un paragraphe pouvant rester en bas de page	<integer> inherit	2	Eléments de bloc	Oui	
page	Spécifie un type de page particulier dans lequel un élément doit être affiché.	<identifiant> :left :right auto	auto	Eléments de bloc	Oui	En ajoutant :left ou :right, on peut forcer l'affichage de l'élément sur une page gauche ou droite
page-break-after	Spécifie les sauts de page avant l'élément qui suit ou après l'élément	auto always	auto	Eléments de bloc	Non	

Propriétés	Signification	Valeurs	Valeur initiale	Champ Application	Hérité	Remarques
<code>page-break-before</code>	précédent	avoid left right inherit				
<code>page-break-inside</code>	Introduit le saut de page dans l'élément parent.	avoid auto inherit	auto	Éléments de bloc.	Oui	
<code>size</code>	Spécifie la taille et l'orientation de l'encadrement d'une page	<code><length></code> auto portrait landscape inherit	auto	Contexte de la page	N/A	
<code>widows</code>	Spécifie le nombre minimal de lignes d'un paragraphe pouvant apparaître en début de page	<code><integer></code> inherit	2	Éléments de bloc	Oui	
<code>border-collapse</code>	Sélectionne un modèle d'encadrement de tableau	collapse separate inherit	collapse	Tableaux et éléments de tableau en ligne	Oui	
<code>border-spacing</code>	Dans un modèle de bordure distinct, spécifie la distance qui sépare les bords des cellules adjacentes	<code><length></code> <code><length> ?</code> inherit	0	Éléments de tableau en ligne et tableaux	Oui	
<code>caption-side</code>	Spécifie l'emplacement des légendes dans l'encadrement du tableau	top bottom left right inherit	top	Éléments légende de tableau	Oui.	
<code>column-span</code> <code>row-span</code>	Spécifie le nombre de colonnes ou de lignes (respectivement) décalées par une cellule	<code><integer></code> inherit	1	Éléments cellule, colonne et groupe de colonnes de tableau (<code>column-span</code>) ; éléments cellule de tableau (<code>row-span</code>).	Non	
<code>empty-cells</code>	Dans un modèle de tableau séparé, spécifie comment la bordure des cellules vides doit apparaître	borders no-borders inherit	borders	Éléments cellule de tableau.	Oui	

Propriétés	Signification	Valeurs	Valeur initiale	Champ Application	Hérité	Remarques
table-layout	Contrôle l'algorithme utilisé pour mettre en forme les cellules de tableau.	auto fixed inherit	auto	Éléments de tableau en ligne et tableaux	Non	Le format de tableau fixed dépend de la largeur du tableau et de ses colonnes. Le format de Tableau Auto s'adapte au contenu des cellules
cursor	Spécifie le type de curseur qui apparaît pour un périphérique de pointage (souris).	<uri> auto crosshair default pointer move e-resize ne-resize nw-resize n-resize se-resize sw-resize s-resize w-resize text wait help inherit	auto	Tous les éléments	Oui	
outline	Définit les trois propriétés outline-color , outline-style , et outline-width	outline-color outline-style outline-width inherit	Voir les propriétés individuelles	Tous les éléments.	Non	Comme avec la propriété border , les objets visuels, tels que les boutons, les champs de formulaire actifs, les images cliquables, etc., se retrouvent encadrés. Contrairement à la propriété border , la propriété outline ne déclenche aucun transfert supplémentaire pour afficher ou supprimer l'encadrement. Ce dernier n'est pas obligatoirement rectangulaire.
outline-color	Spécifie la couleur de la bordure	<color> invert	invert	Tous les éléments	Non	

Propriétés	Signification	Valeurs	Valeur initiale	Champ Application	Hérité	Remarques
		inherit				
outline-style	Spécifie le style de la bordure	none dotted dashed solid double groove ridge inset outset inherit	none	Tous les éléments	Non	
outline-width	Spécifie la largeur de la bordure	thin medium thick <length> inherit	medium	Tous les éléments.	Non	
clip	Définit la partie visible du contenu d'un élément	<shape> auto inheri	auto	Eléments de bloc et remplacés	Non	
overflow	Spécifie si le contenu d'un élément de bloc disparaît lorsqu'il est recouvert par l'encadrement d'un autre élément.	visible hidden scroll auto inherit	visible	Eléments de bloc et remplacés	Non	
visibility	Spécifie l'affichage des encadrements générés par un élément	visible hidden collapse inherit	inherit	Tous les éléments.	Non	

I. Les unités employées au niveau des feuilles de styles

Dans la section précédente, les attributs utilisant des mesures ont été représentées entre chevrons.

<absolute-size>	Les tailles absolues sont les tailles de police calculées et conservées par le navigateur de l'utilisateur. Les valeurs qui suivent s'échelonnent de la plus petite à la plus grande : xx-small, x-small, small, medium, large, x-large, xx-large.
<angle>	Les valeurs d'angle sont utilisées avec les feuilles de styles sonores. Elles sont représentées par un caractère de signe facultatif (+ ou -) immédiatement suivi d'un nombre. Voici les unités d'angle : deg (degrés), grad (gradients), rad
<border-style>	Ces propriétés spécifient le type de ligne qui entoure l'encadrement d'un objet. Le type de valeur border-style peut être défini comme suit : none : impose une largeur d'encadrement nulle. dotted : une série de points dashed : Pointillés. solid : une seule ligne continue. double : deux lignes continues, la largeur de ces deux lignes plus celle de l'espace les séparant étant égale à border-width groove : affiche une bordure en "creux". ridge : affiche une bordure en relief. inset : affiche une bordure qui fait apparaître l'objet enfoncé. outset : affiche une bordure qui fait apparaître l'objet en relief.
<border-width>	La propriété border-width définit la largeur de l'encadrement. Elle prend les valeurs suivantes : thin (bordure fine), medium (bordure moyenne), thick (bordure large), <u><length></u> (une valeur explicite positive).
<color>	Les couleurs peuvent être définies avec un mot clé (comme défini avec HTML 4.0) ou une spécification RGB numérique. Voici les formats reconnus : Mot clé : aqua black blue fuchsia gray green lime maroon navy olive purple red silver teal white yellow #rgb (exemple pour bleu : { color: #00f }) #rrggbb (exemple pour bleu : { color: #0000ff }) rgb - série d'entiers (exemple pour bleu : { color: rgb(0,0,255) }) rgb - valeurs relatives (exemple pour bleu : { color: rgb(0%, 0%, 100%) })
<family-name>	Il est possible de spécifier les polices en indiquant le nom d'une famille de polices, par exemple Arial, Times New Roman, Helvetica, ou Baskerville. Les noms de familles de polices comprenant un espace (tabulation, nouvelle ligne, retour chariot, saut de page, etc.) doivent être placés entre guillemets.
<frequency>	Les identificateurs de fréquence sont employés avec les feuilles de styles sonores. Ils sont représentés par un nombre aussitôt suivi d'un identificateur parmi les suivants : Hz (Hertz), kHz (Kilohertz)
<generic-family>	Il est recommandé d'utiliser en dernier recours des noms de famille de police générique au cas où l'utilisateur ne disposerait pas de la police spécifiée sur son système. Ces noms de famille sont des mots clés et n'ont pas besoin d'être présentés entre guillemets. Voici quelques exemples : serif : Times New Roman, MS Georgia, Garamond sans-serif : Arial, Helvetica, Futura, Gill Sans cursive : Zapf-Chancery, Caflisch Script fantasy : Critter, Cottonwood monospace : Courier, MS Courier New, Prestige

<generic-voice>	Les voix génériques sont l'équivalent sonore des noms de familles de polices génériques et sont utilisées avec <voice-family> . Voici quelques exemples de valeurs de voix génériques : male, female, child
<integer>	Un entier est composé de un ou plusieurs chiffres (0 à 9). Il peut être précédé de - ou + pour indiquer le signe. Voir aussi <number> .
<length>	Les longueurs s'expriment avec un caractère de signe facultatif (+ ou -) immédiatement suivi d'un nombre avec ou sans point décimal, puis d'un identificateur d'unité parmi les suivants : Valeurs relatives : em : la taille de la police appropriée ex : la valeur x-height de la police appropriée px : pixels, en fonction du périphérique d'affichage Valeurs absolues : pt : points (1/72 de pouce) in : pouces cm : centimètres mm : millimètres pc : picas (12 points, ou 1/6 de pouce)
<number>	Un nombre peut être constitué d'un entier, ou de zéro ou de plusieurs chiffres suivis d'un point (.), puis de un ou plusieurs chiffres. Un signe - ou + peut précéder le nombre pour indiquer le signe. Voir aussi <integer> .
<percentage>	Les valeurs de pourcentage sont toujours relatives à une autre valeur, comme une longueur. Le format est un caractère de signe (+ ou -) facultatif, immédiatement suivi d'un nombre, puis du caractère %.
<relative-size>	Les tailles relatives sont calculées par rapport à la taille de police de l'élément parent. Elles peuvent prendre les valeurs suivantes : larger, smaller
<shape>	La seule valeur de forme valide en CSS2 est rect(<top> <right> <bottom> <left>), dans laquelle les quatre derniers descripteurs désignent un retrait par rapport aux bords respectifs de l'objet.
<specific-voice>	Les valeurs de voix spécifiques sont l'équivalent d'une famille de polices au niveau d'une feuille de styles sonore. Ces valeurs représentent les noms spécifiques d'une voix (par exemple : enseignant, comédien, prédicateur, etc.).
<time>	Les unités de temps sont utilisées avec les feuilles de styles sonores. Leur format est un nombre immédiatement suivi d'un identificateur parmi les suivants : ms (millisecondes), s (secondes).
<uri>	Les valeurs URI (Uniform Resource Indicator) représentent l'adresse d'éléments de page tels que les images. Le format d'un URI est url (suivi d'un espace facultatif puis d'un guillemet simple ou double, suivi de l'URI lui-même, puis d'un guillemet simple ou double, et enfin d'un espace facultatif). Voici un exemple de cette syntaxe : body { background: url ("http://www.foo.com/images/background.gif")

J. Le paramètre MEDIA

Le paramètre MEDIA est utilisé à l'intérieur de la balise STYLE pour obtenir des présentations différentes, selon le type de média utilisé (ordinateur, synthétiseurs vocaux, ...).

1. Valeurs

Valeur	Information(s)
All	Pour tous les types de périphériques

Valeur	Information(s)
screen	Type classique, pour tous les moniteurs courants
Tty	Type télévision (basse résolution)
projection	Type projecteur
handheld	Type PC de poche (Psion, Windows CE, Pilot ...)
print	Type impression (pour les imprimantes)
braille	Pour les dispositifs de représentation en braille
aural	Pour les synthétiseurs vocaux

2. Exemple d'utilisation du paramètre MEDIA

<HEAD>

<STYLE TYPE="text/css" MEDIA="

| | |
|------|--|
| iii | Common Communication Association |
| iv | American Standards Institute |
| v | Graphics Markup Language |
| vi | Standard Generalized Markup Language |
| vii | Document Type Declaration |
| viii | Internet Engineering Task Force |
| ix | Cascading Style Sheet |
| x | Document Object Model |
| xi | Environnement de Développement Intégré |